

EVÈNEMENT À MESSEI



**Le COMITE d'ORGANISATION
du COMICE AGRICOLE
du Canton de MESSEI**

vous informe que notre Communauté de Communes de La Haute Varenne et du Houllme organise le Comice Agricole Cantonal, les 1^{er} et 2 septembre prochain.

Le 1^{er} septembre : concours agricole à faire découvrir à vos enfants, à votre entourage.

Le 2 septembre aura lieu le défilé de chars : 8 chars, une calèche pour la Reine et une autre pour les dauphines, accompagnés de musiques, défileront l'après-midi et en soirée, dans les rues décorées de Messei. Cette journée se terminera par une aubade de 3 groupes musicaux et un feu d'artifice. Exposition, diverses animations, buvette et restauration sur place vous attendent.

VENEZ NOMBREUX !

Nous recherchons toujours des bénévoles pour nous aider à confectionner les guirlandes de fleurs et pour aussi faire la décoration de nos rues le jour J. Merci. (Tél. :06.08.55.74.44)

Attention, il ne reste plus que quelques billets pour la soirée "Election de la Reine", le samedi 30 juin. Vente à l'Agence Postale de Messei : lun, mar, jeu, ven 14h / 17h Sam 10h / 12h.

SOMMAIRE

⇒ Sommaire	P. 1	⇒ Le Mot du Maire	P. 2
⇒ Événement à Messei : le Comice Agricole	P. 1		
⇒ Principales décisions du Conseil Municipal	P. 3	⇒ Le Budget	P. 4/5
⇒ Information Environnement	P. 3		
⇒ Liste subventions accordées aux associations	P. 6	⇒ Créativité et bien-être à l'école	P. 7 à 9
⇒ La vie Associative : AREM & APE	P. 10	⇒ La vie Associative : Musique et Club canin	P. 11
⇒ La vie Associative : Amicale "Le Temps de Vivre"	P. 12/13	⇒ La vie Associative : sport, danse, arts	P. 14
⇒ Le Secours Catholique	P. 12/13		
⇒ Culture et Bibliothèque pour tous	P. 15 à 18	⇒ Etat civil – Vite dit	P. 19
⇒ Le Calendrier	P. 20		



Le Plan Local d'Urbanisme (PLU) : de nouvelles règles qui nous sont imposées.

Le dossier de PLU, élaboré par le cabinet Schneider et les membres de la Commission Urbanisme, a été présenté aux personnes publiques associées (collectivités voisines, services de l'Etat, chambres consulaires, agriculteurs locaux) afin de recueillir les observations de ces différents partenaires. Après cette concertation, le projet arrêté par le conseil municipal a été soumis à la CDCEA (Commission Départementale de Consommation des Espaces Agricoles).

A notre grande surprise, un avis défavorable a été émis par cette commission pour les motifs suivants :

"compte tenu : - de la consommation excessive d'espaces agricoles, naturels et forestiers.
- du maintien de zones constructibles importantes autour des hameaux".

Il faut savoir qu'une réduction importante des surfaces constructibles communales avait déjà été opérée par la commission communale pour se conformer aux directives de la charte départementale cosignée par le préfet, les élus et la Chambre d'Agriculture.

Des pressions très importantes de la Chambre d'Agriculture (représentante du monde agricole) et des services de l'Etat (DDT) vont entraîner une nouvelle réduction des surfaces constructibles communales. L'objectif étant de concentrer l'habitat autour du bourg.

En élaborant ce PLU, nous avons bien conscience qu'il n'était pas souhaitable de continuer à « miter » le territoire en implantant des constructions tout au long des routes. Notre choix était celui de l'équilibre entre la périphérie du bourg et le développement de certains hameaux équipés de l'assainissement collectif et des différentes dessertes (routes, réseaux électriques, réseaux d'eau rénovés, etc.).

Pour ne pas voir diminuer sa population, notre village se doit de permettre l'installation de huit à dix nouvelles familles chaque année et par conséquent de proposer une offre diversifiée de terrains constructibles. Si certains optent pour le lotissement communal pour sa proximité des différents services, d'autres, et ils sont nombreux, aspirent à habiter en campagne.

Dans cette approche équilibrée de l'aménagement de notre territoire, nous avons pris en compte les problèmes posés par la cohabitation entre les exploitations agricoles et les habitations. Une réunion avec les agriculteurs locaux avait permis d'apporter de légères modifications à notre document.

Des modifications seront donc apportées pour permettre un avis favorable de la CDCEA.

Lors de l'enquête publique, vers le mois de septembre, il sera alors possible aux citoyens de consulter le projet de PLU et de formuler des remarques.

Par cet édito, j'ai souhaité informer la population des contraintes qui nous sont imposées pour l'élaboration de ce PLU. Des reproches nous sont adressés par certains propriétaires fonciers. Ils doivent comprendre que de nouvelles règles, valables pour toutes les communes s'appliquent désormais.

Michel DUMAINE



12 Septembre

Dans le cadre de l'exploitation de la Salle Culturelle La Varenne, une régie des recettes est créée afin de percevoir l'encaissement des produits des ventes des billets des saisons culturelles organisées par la municipalité. Cette régie permettra de continuer à promouvoir la culture dans notre commune à travers un programme riche et varié.

Afin de mieux répondre aux nombreuses sollicitations de nos associations, la réhabilitation de la petite salle des sports est votée. Un programme de travaux de l'ordre de 87 700 € comprendra la mise aux normes de l'électricité, des travaux de menuiserie et de peinture.

19 Septembre

Dans le cadre de la réforme territoriale, le conseil se réunit à nouveau afin d'étudier l'éventualité d'un rapprochement avec la Communauté d'Agglomération du Pays de Flers (CAPF). Après avoir détaillé l'ensemble des statuts et compétences de la CAPF, monsieur le maire développe les éléments relatifs à la fiscalité et à l'incidence pour le contribuable messéen. Cette étude montre que ce rapprochement est possible et peut s'effectuer dans des conditions assez favorables pour notre commune.

Eu égard à l'évolution de la fiscalité dans la commune (point très important pour le contribuable messéen), le versement d'une dotation de compensation versée par la CAPF permettrait de maintenir à même hauteur les ressources de la commune. Devant l'intérêt que représente le bassin de vie de Flers, le transfert de compétences importantes comme l'urbanisme, l'assainissement, et conscient de l'incidence provoquée par un départ de la Communauté de communes de la Haute Varenne, le conseil confirme par vote à main levée et par 15 voix "pour" et une abstention son intention d'intégrer la CAPF.

20 octobre

Les tarifs de location de la Salle Culturelle La Varenne ne seront pas réévalués pour l'année 2012. Il faudra attendre une année complète d'exploitation pour faire un bilan sur les tarifs appliqués. Seul, un tarif sera appliqué désormais pour la location des praticables qui représente un temps de travail de 4 heures aux agents communaux.

Après une étude réalisée par la commission de la voirie, il est décidé l'acquisition d'un panneau radar dit pédagogique. Ce panneau indicateur de vitesse sera mobile et permettra de faire prendre conscience aux automobilistes de leur vitesse sur plusieurs axes de la commune.

23 novembre

Un besoin de renfort au niveau du service technique s'avère utile, notamment pour l'entretien des voiries, et devant les avantages du dispositif du contrat d'accompagnement à l'emploi, il est décidé à l'unanimité l'embauche d'un nouvel agent pour un contrat de six mois renouvelable si l'essai est probant.

La fin des travaux pour le réaménagement de la petite salle des sports étant maintenant d'actualité, il est décidé d'appliquer un très petit tarif de location, cette salle ayant pour vocation des petites manifestations des associations.

23 février

Pour un budget total de près de 64 000 €, il est décidé à l'unanimité d'allouer à nouveau des subventions à nos associations afin de les aider et les remercier à faire vivre et promouvoir notre commune.

Une étude est engagée pour la pose de panneaux solaires sur la salle des sports dont la réfection de la toiture est en projet. Ceci va dans le sens du bilan énergétique réalisé par le C.A.U.E. sur les bâtiments communaux.

Le remplacement de l'installation complète du chauffage du groupe scolaire va devoir également être réalisé pour les deux prochaines années.

29 mars

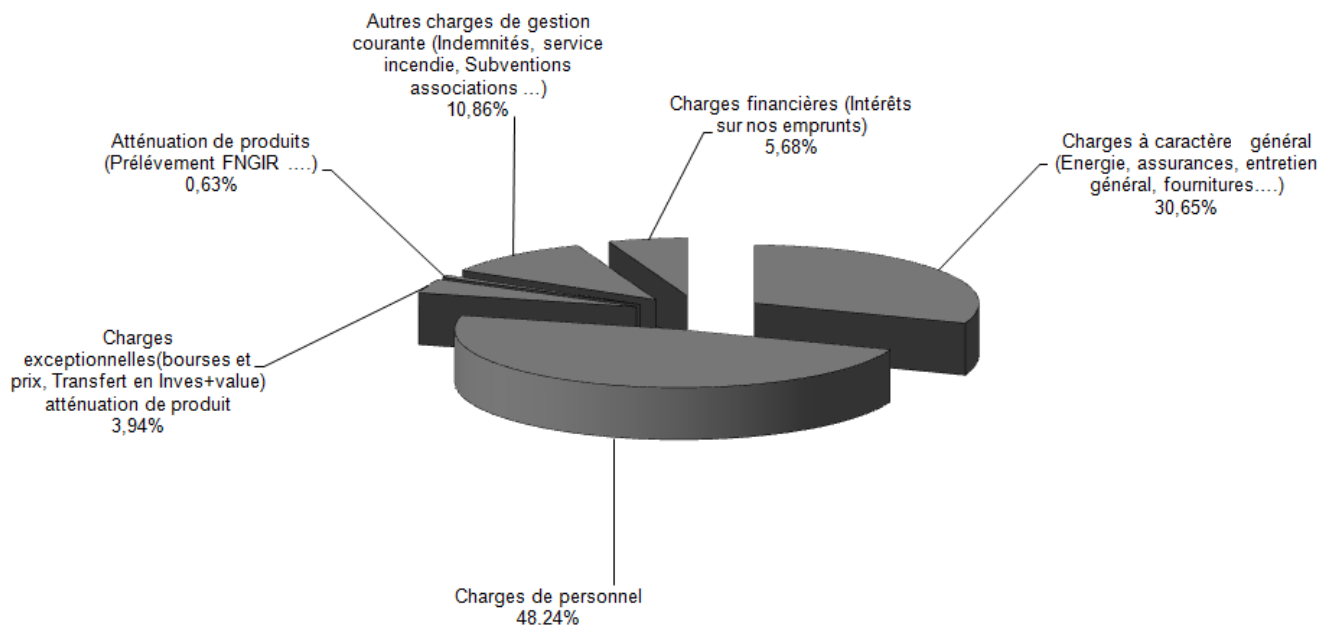
Le Conseil Municipal décide à l'unanimité de ne pas augmenter les taux des contributions directes adoptés en 2011. Concernant l'assainissement et devant les travaux importants de réhabilitation à venir, une augmentation de 9% de l'abonnement et de la consommation est adoptée à l'unanimité, cela représentant 5,09 € par an par foyer pour l'abonnement.



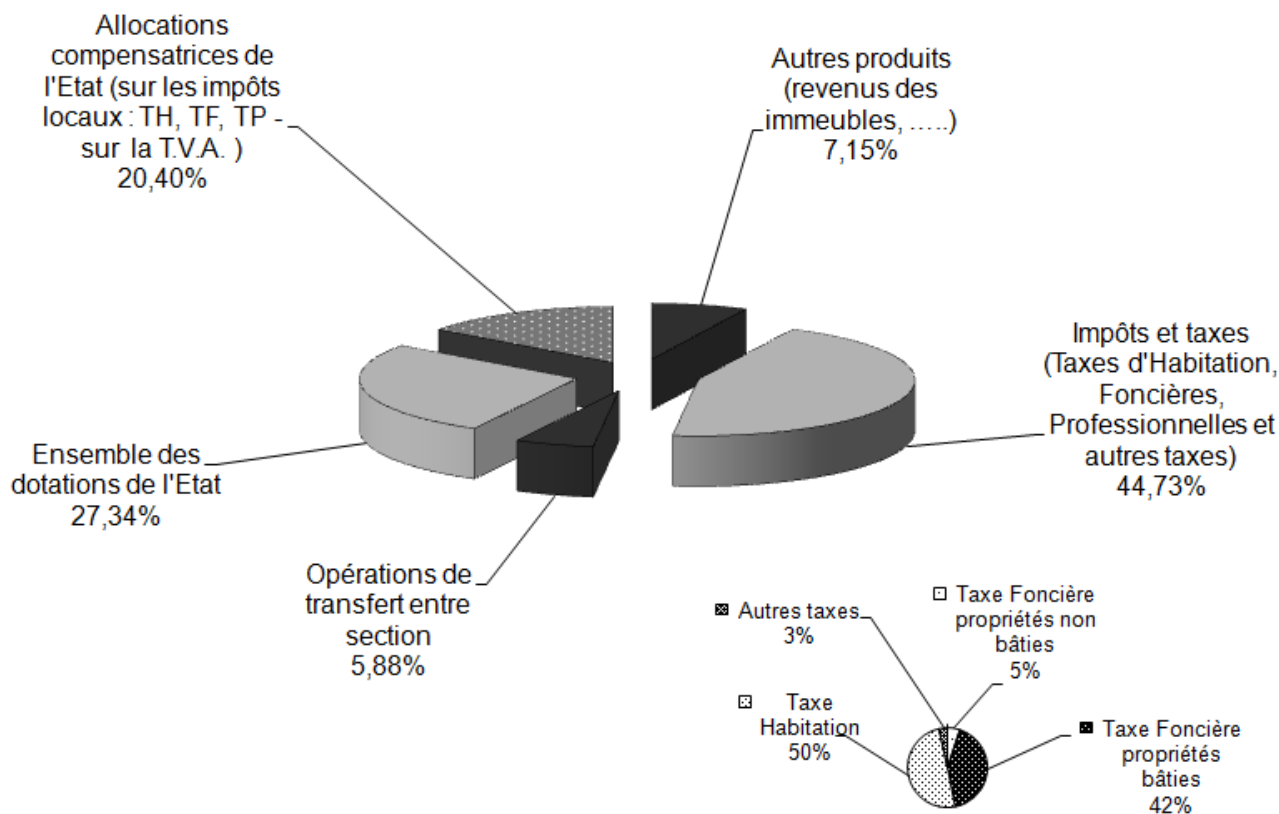
Conformément à la Charte signée en 2006 avec la FREDON et afin de préserver l'environnement et la ressource en eau, les agents communaux limitent l'utilisation des produits phytosanitaires pour l'entretien des espaces verts.

Nous vous demandons d'être sensibilisés à la protection de l'environnement en :
Traitant mieux - Traitant moins - Limitant l'utilisation des produits phytosanitaires.

Dépenses de Fonctionnement - Année 2011 : environ 1 139 789 euros



Recettes de la Commune - Année 2011 : environ 2 000 502 euros



Dépenses d'investissement de l'année 2011

Clôture Cimetière	1 815,52 €
Parking Cimetière	5 023,20 €
Rénovation Salle de judo	89 993,94 €
Couverture Salon de coiffure	3 302,47 €
Plateforme atelier Ollivier	8 389,82 €
Parking Ecole maternelle	2 329,51 €
Clôture Ecole primaire	612,22 €
Travaux Sanitaire Ecole primaire	1 567,59 €
Consolidation immeuble Bd Général de Gaulle	37 433,51 €
Busage Chemin des Aclos	2 680,24 €
Trottoirs Rue René Grimaud	2 009,28 €
Eclairage public, plan et numérotation des installations	5 791,99 €
Achat d'un tracteur pour le service technique	61 446,00 €
Achat de corbeilles de rues	4 854,34 €
Achat de tables, chaises, four, sauteuse pour la salle des fêtes	5 402,74 €
Achat de chaises pour la cantine scolaire	5 411,85 €
Achat d'une auto-laveuse pour la salle des fêtes	5 569,77 €
Parking en Centre Bourg 1ère tranche	42 558,20 €

Principaux Projets d'investissement pour l'année 2012

- Achats terrains nus pour futurs lotissements
- Eclairage public : changement d'armoires électriques
- Parking en Centre Bourg 2ème tranche
- Travaux bardage Préau Ecole Maternelle
- Ravalement Tribune Stade de Foot
- Chaudière et radiateurs Salle Louis Gallet
- Accessibilité handicapés Agence postale
- Etude technique Chemin piétonnier Les Buttes
- Aménagement Rue Louvois
- Parking des Combattants pour la France
- Achat et aménagement d'un columbarium
- Achat jeux extérieurs pour l'Ecole Maternelle
- Achat mobilier et chaises pour les écoles
- Achat matériel informatique
- Aménagement arrêt bus Rue de l'Industrie

Une aide au bon fonctionnement de nos associations : les subventions

ASSOCIATIONS	MONTANT 2011
Centre Communal d'Action Sociale (CCAS)	3 000
Amicale des Anciens	350
Anciens Combattants	465
Aide à Domicile en Milieu Rural (ADMR)	1 000
Union Nationale de l'Aide (UNA)	1 000
Association des Parents d'Elèves (APE)	1 125
Association pour la Restauration des Ecoles de Messei (AREM)	24 000
Indépendante de Messei (dont 500 € pour drapeau)	3 400
Football	12 350
Cyclotourisme	350
Badminton	1 000
Messei Festivités	3 400
Culture & Bibliothèque pour Tous	1 295
La Prévention Routière d'Alençon	60
Remise en Forme 61	400
Comice Central de Domfront	800
Association Loisirs et Culture de Messei (dont 200 € except.)	1 400
Ecole Canine Sportive de Messei (Agility)	650
Tennis Club de Messei	540
Donner Recevoir CRÉATHÈQUE	155
Donner Recevoir L'ATELIER	155
POM'CANNELLE	500
APE Collège de la Ferrière-aux-Etangs	2 580
TOTAL	59 975
Crédits Scolaires	
Ecole Maternelle + 2 %	4 020
Ecole Primaire + 2 %	8 446
<i>dont prix fin d'année</i>	1 336
<i>et Maître E (RASED)</i>	168



Pendant l'atelier eau avec Jérôme

Outre les activités "traditionnelles" que sont les graphismes, l'initiation mathématique et l'éducation sportive, l'équipe enseignante met l'accent sur le développement du sens créatif des enfants.



Des peintres en herbe



La frise Mika réalisée dans la cour

Ainsi au fil des ans, les élèves ont pu découvrir de nombreux artistes tels *Picasso*, *Mondrian*, *Matisse* mais aussi *Mika*, peintre contemporain : une fresque dans la cour est l'aboutissement de cette découverte créative.

Les sciences ne sont pas en reste puisque moyens et grands ont pu découvrir la vie et la reproduction de phasmes, d'escargots ou encore de chenilles. Chaque classe est dotée d'un PC portable, ce qui facilite les recherches sur internet auxquelles les enfants sont bien sûr initiés.

Et, pour conforter le bien-être de nos chères têtes blondes, un grand bac à sable et une aire de jeux ont été installés dans la cour de récréation (2 structures supplémentaires seront posées au cours de l'année scolaire prochaine).



Création de poterie à Ger (50)



Roulez, petits bolides !

A la demande des enseignants, le mobilier des classes sera changé, à raison d'une classe par an.

La fête de l'école s'est déroulée le samedi matin 23 juin avec un thème commun aux 4 classes avec de belles surprises.

Retrouvez toutes les activités de vos enfants sur le blog internet de l'école : toutemonannée.com.

Pour l'équipe enseignante de l'école Jacques Prévert,
Jean-Jacques LEMÉE, le directeur



Les 160 élèves de l'école Marcel Pagnol sont entrés dans le dernier trimestre de l'année scolaire. Le travail engagé depuis 2 ans suit les objectifs du projet d'école :

- ↪ Réussir à améliorer les compétences de chacun en français (lecture notamment) et en mathématiques (calcul notamment).
- ↪ Réussir à vivre ensemble.
- ↪ Réussir à développer la culture de tous.



Améliorer les compétences de chacun en français et en mathématiques

L'équipe enseignante reste soudée et mobilisée autour de cette notion de progrès. Les évaluations nationales montrent pour le moment de bons résultats. Nous espérons maintenir cela dans les prochaines années.



Des défis lecture et défis mathématiques sont lancés et une réflexion sur l'acquisition du vocabulaire qui est primordial pour accéder à la compréhension de lecture est en cours.



De plus, une aide aux devoirs pour les CP, CE1 et CE2 est gérée par des personnes bénévoles : je les en remercie.

Par ailleurs, la mairie a mis en place une étude surveillée pour les élèves de CM1 et CM2.

Vivre ensemble

La réflexion engagée par l'équipe enseignante, l'AREM, l'APE et la mairie contribue à améliorer le quotidien des enfants. Il s'agit pour tous les partenaires d'aller plus loin que de simplement vivre ensemble. Il s'agit de réussir à être heureux ensemble. En effet, un enfant qui se sent bien dans son école est un élève plus serein dans ses apprentissages.

- ↪ L'USEP (sport scolaire) contribue à cet objectif. En effet cela concerne 70 élèves inscrits dans l'école répartis en trois groupes. Trois mardis soirs sur quatre, au gymnase, un des groupes est présent pour découvrir une discipline sportive (handball, lutte, athlétisme, rugby...). Quelques mercredis sont consacrés aux rencontres sportives entre écoles :

- ↪ Cross départemental à Alençon.
- ↪ Rugby régional à Flers.
- ↪ Athlétisme dans la salle de Mondeville.



Les filles au départ du cross



Le tournoi de hand à Falaise
Messei en bleu

- ↪ Handball à Falaise.
- ↪ Jeux collectifs à Messei.
- ↪ Athlétisme à Flers.
- ↪ USEPlage à Trouville.

Je tiens à féliciter les enfants pour l'engagement et le sérieux qu'ils ont su conserver tout au long de l'année. Je tiens également à remercier les parents et enseignants bénévoles qui prennent de leur temps pour encadrer ces jeunes : Mme Quinchon, Mme Boulé, Mme Masson, M. Marie, M. Duchêne, M. Guyomard et tous les parents qui accompagnent ponctuellement sur les journées.

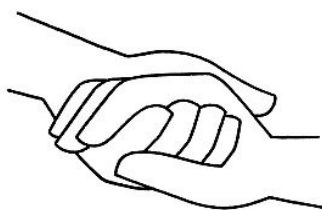


Suite - Ecole Marcel Pagnol

- ☞ Deux services de cantine ont été mis en place en octobre. Ces deux services permettent aux enfants de manger plus calmement et de bénéficier de plus de temps de récréation.
- ☞ Sur ces temps de récréation, des paniers de basket ont été achetés par la coopérative scolaire et sont à disposition des élèves. Par ailleurs, des associations de Messei et la mairie sont en réflexion pour créer des ateliers de 15- 20minutes (lecture, bricolage). Ils seront mis en place à la rentrée prochaine.
- ☞ Des délégués de classe ont été élus afin de permettre un dialogue entre les élèves et afin de responsabiliser chacun sur ses droits mais aussi ses devoirs.



Solidarité



- ☞ La marche d'ELA, marche organisée depuis 4 ans qui vise à informer sur la leucodystrophie et récolter des fonds pour cette association, a rapporté cette année 142 €.
- ☞ L'action en faveur du Téléthon, qui se veut sportive et conviviale, a rapporté 263,81 €.

Ces actions favorisent la solidarité et le sentiment de pouvoir aider et faire avancer les choses.

L'ouverture culturelle

Il est important pour tous les élèves de pouvoir accéder à la culture car elle permet le libre développement de la personnalité de chacun et permet de découvrir le monde, d'acquérir les moyens d'en faire partie et, par là, de gagner la liberté d'agir pour son propre bien et pour celui des autres.

Plusieurs actions sont engagées à ce niveau :

- ☞ Le lien entre les classes et la bibliothèque de Messei. Une action est prévue dans l'année pour chaque classe.
- ☞ La possibilité d'emprunter des livres à la BCD ou à la bibliothèque de Messei.
- ☞ L'accès au cinéma avec CINE FILOU.
- ☞ L'accès au théâtre : depuis deux ans les élèves ont pu assister à trois spectacles de théâtre et ont pu échanger avec les comédiens. L'an passé, un spectacle de théâtre avait été présenté par les élèves de CM2.
- ☞ La mairie et Messei Festivités permettent cet accès au monde du théâtre.
- ☞ L'accès au festival choral des collèves.



Conclusion

Je remercie donc toutes les personnes qui s'impliquent dans la vie de l'école et qui contribuent à la réussite scolaire des enfants.

Pour l'équipe enseignante de l'école Marcel Pagnol,
Jérôme PRUNIER, le directeur



 cantinemessei@free.fr



Il semble important de rappeler que l'AREM est une association composée de **bénévoles** et de trois salariés (un cuisinier à temps plein et deux aides cuisinières à temps partiel).

L'objectif de notre association est de proposer aux enfants des menus équilibrés et variés.

❶ Mise en place de deux services

Devant la hausse rapide des effectifs et pour rendre plus agréable le temps du repas (diminution du bruit), nous avons mis en place deux services de restauration pour les enfants de l'école primaire (dès le 14/11/2011).

Information :

- Septembre à mars 2011 : 13 788 repas
- Septembre à mars 2012 : 16 041 repas



❷ Repas de Noël et spectacle de Magie



Notre association a organisé, avec l'aide de l'APE, le repas de Noël et nous avons offert à cette occasion des sachets de bonbons et un spectacle de Magie.

Nous en profitons pour remercier les parents qui sont venus nous aider pour cet événement ainsi que la Mairie et les agents municipaux pour leur aide précieuse.

❸ Ballotins de chocolats pour Pâques

A l'occasion des vacances de Pâques, le vendredi 06 avril 2012, des ballotins de chocolats ont été offerts aux enfants. (190 sachets confectionnés et offerts)



❹ Organisation d'un barbecue



Un barbecue sera proposé le jeudi 05 juillet 2012 aux enfants pour leur dernier jour d'école avant les grandes vacances d'été.

Nous mettons à disposition de tous les informations nécessaires sur les panneaux près des écoles et sur le site de l'association : <http://cantinemessei.free.fr>.



RECHERCHE : Pour maintenir un service de qualité dans l'intérêt de nos enfants, nous sommes à la recherche de personnes bénévoles. (vente de tickets, pointage des tickets, secrétariat...)



ASSOCIATION DES PARENTS D'ELEVES DE MESSEI

Nous avons été dans l'obligation de reculer notre **BARBECUE** de fin d'année, qui était initialement prévu le samedi 30 juin 2012, au **samedi 7 juillet 2012 à partir de 20h30**, dans la cour de l'école primaire.



UNE BOURSE AUX JOUETS sera également organisée en octobre ou novembre 2012.



Notre **REPAS DANSANT** se déroulera le 16 février 2013.

Pour tous renseignements : 06.27.21.13.82



**Association Loisirs et Culture** **ECOLE DE MUSIQUE****de Messei et du Pays de la Varenne** ⇒ Président : Jean-Marie LEBRETON

L'audition des élèves aura lieu le vendredi 22 juin à 20h30 à la Salle La Varenne.
Venez nombreux découvrir les classes instrumentales ainsi que la chorale adultes. Entrée gratuite.
Ouvert à tous.

Inscriptions pour la rentrée : dès la mi-juin, le 29 août et tous les mercredis de septembre de 18h à 20h à la Salle Culturelle, rue Jean Dumas.

Cours dispensés : éveil musical pour les 5/6 ans, formation musicale



Instruments : accordéon, batterie, clairon, djembé, cor d'harmonie, clarinette, flûte, guitare, percussions, saxophone, tambour, trombone, tuba, piano, synthétiseur...et chorale adultes.

Pour tous renseignements ⇒ contactez Bernard Pringault

Tél. : 02.33.66.80.64 ou à la Salle Culturelle ⇒ le mercredi de 18h à 20h et le vendredi de 20h30 à 22h00

Tél : 02.33.96.03.35 ou mail : indepmesse@aol.com

**L'INDÉPENDANTE DE MESSEI**

C'est une section Musique et une section TWIRLING-BÂTON

⇒ Président : Bernard PRINGAULTTél : 02.33.66.80.64 ou mail : indepmesse@aol.com**Soirée de l'Indépendante :**

le samedi 27 octobre avec Eurodance
à la salle des fêtes de La Chapelle-au-Moine
Sur réservation

Gala du Club de TWIRLING-BÂTON :

le samedi 23 juin à 20h30
à la salle omnisports
Ouvert à tous

NOTA : Si vous savez jouer d'un instrument, que vous aimez les sorties et concerts, il est possible de venir nous rejoindre à l'Indépendante.

Les répétitions ont lieu le vendredi de 20h30 à 22h30.

Si vous souhaitez intégrer le Club de Twirling-Bâton : entraînements le mercredi et le vendredi de 18h à 20h30 pour les grandes et le mercredi de 18h à 20h pour les plus jeunes (âge minimum 6 ans).

Les inscriptions seront prises tous les mercredis de septembre de 18h à 20h, à la salle omnisports.

**BATTERIE-FANFARE " LES SANS PISTONS "**⇒ Président : Alain MOTTIER⇒ Chef de musique : Nicolas PRINGAULT - Tél : 06.88.30.01.99Mail : npringault@aol.com**LE PADDY'S STREET BAND - Fanfare de rue**(15 musiciens environ) ⇒ Chef de musique : Nicolas PRINGAULT - Tél : 06.88.30.01.99

Le Paddy's Street Band animera la soirée de l'Élection de la Reine et de ses dauphines, le samedi 30 juin à la salle culturelle La Varenne.

**Association Ecole Canine Sportive de Messei**

Le dimanche 10 mars, a eu lieu à Messei, au gymnase, le CONCOURS REGIONAL d'OBÉRYTHMÉE (Obéissance rythmée), rencontre de 25 équipes venant d'Argentan, d'Evreux, du Havre, et de Messei.

Daniel Meyrieux, juge de la région Rhône Alpes, félicite les organisateurs pour leur accueil, ainsi que tous les concurrents pour le bon travail réalisé avec leur chien.

QUEL BEAU SPECTACLE !

Comme l'an passé, nous recevions, de la part des juges, appréciant nos équipements, la suggestion que soit organisé à MESSEI un grand championnat de France ainsi qu'un challenge international.

QUEL ÉVÉNEMENT CE SERAIT POUR NOTRE VILLAGE !

Mais pour cela, faudrait-il encore apporter, de par notre présence aux événements du club, un vif soutien à tous ces bénévoles qui animent avec tant de passion cette association.

N'hésitons pas à venir regarder le travail "d'éducation" auprès des chiens et de leur maître chaque samedi sur le terrain situé près des cours de tennis.





« Ce qui me rend meilleur ?

Les autres. Il y a toujours quelqu'un pour nous servir d'exemple. »

(Pierre Bellemare)



Les associations, sans qui il ne pourrait y avoir de lien social entre les anciens et les nouveaux habitants, participent activement à la vie de la commune.

Merci à tous ces bénévoles qui œuvrent souvent dans l'ombre et dont le travail n'est pas toujours reconnu à sa juste valeur.

AMICALE "LE TEMPS DE VIVRE" de MESSEI



L'Amicale "Le Temps de Vivre" appartient aux Aînés ruraux, Association Nationale d'utilité publique. Avec le Canton et Département, nous vous proposons : le chant choral, la dictée, le scrabble, la marche, le vélo et la pétanque.

Ne restez pas seuls, venez rejoindre une association dynamique avec une équipe à l'écoute de tous.



L'évènement que je retiendrai : le Repas de Fin d'Année sans compter le repas qui était parfait, je retiens l'ambiance de notre animateur qui a rendu les "gens" si heureux. Nous avons à fêter 13 adhérents dont 5 ⇒ 90 ans et 8 ⇒ 80 ans. Des Anciens Combattants sont venus également se joindre à nous.

Et quand les personnes parlent de la salle en vous disant des Grands Mercis, nous avons "tout gagné".

Conclusion : l'Amicale "Le Temps de Vivre" a pour but de faire profiter aux messéens et leurs amis des bons moments de la vie dans la plus grande convivialité, aidez-nous à continuer.

Le Bureau de l'Amicale
et la Présidente,
Christine Poisson

AMICALE "LE TEMPS DE VIVRE" de MESSEI

↻ Jeux

↻ Chorale

↻ Dictée

↻ Informatique

02.33.96.08.96
02.33.65.87.71
02.33.64.09.48

↻ Aquagym

02.33.96.75.62
02.33.96.08.96

↻ Anglais

02.31.69.44.48
02.3365.15.18

↻ Tennis de table

06.32.15.23.63

↻ Badminton

↻ Atelier 4 Saisons ①

02.33.96.75.62
02.33.96.08.96

↻ Atelier du bien-être ②

02.33.65.87.71
02.33.66.30.79



2ème et 4ème jeudi après-midi

2ème et 4ème vendredi 14h30 / 16h30

2ème mardi

Toute la journée du jeudi
Rentrée le 13 septembre

Rentrée le lundi 10 septembre de 8h30 à 9h45
le mercredi 12 septembre de 12h00 à 13h00
le jeudi 13 septembre de 14h15 à 15h15

Jeudi de 17h à 18h et 18h à 19h
avec Maryareth et Jillian

Lundi de 16h30 - 18h30

À partir de 18h

Atelier qui a commencé le 19 mars suivi du 18 juin
Prochains : les lundis 17 septembre et 3 décembre
10h / 12h (3 € la séance)

Le vendredi de 9h30 à 12h00 à partir du 14 septembre



Salle des Aînés de Messei

Saires-La-Verrerie

La Ferrière-Aux-Etangs

Ecole primaire de Messei

Cap'Flo

Salle des Cyclos

Salle omnisport

Salle omnisport

Salle des Aînés de Messei

Salle des Aînés de Messei

- ① **L'atelier 4 Saisons** : découvrir l'art floral en utilisant les fleurs et les fruits des saisons en cours.
② **L'atelier du bien-être** : 7 activités organisées par la MSA ⇒ "Bien dans son corps, bien dans sa tête" - "Pas de retraite pour la fourchette" - "Les 5 sens en éveil, gardez l'équilibre" - "Faites de vieux os" - "Dormir quand on a plus 20 ans" - "Le médicament, un produit pas comme les autres" - "De bonnes dents pour très longtemps".

SECOURS CATHOLIQUE
— Caritas France —



SECOURS CATHOLIQUE
Délégation Orne-Calvados

UN

Un Accueil et une Ecoute...

L'équipe de bénévoles accompagne tout au long de l'année de: eunes en situation de grande pauvreté et plus particulièrement lors de visites à domicile, aides alimentaires et financières, un accompagnement vers l'emploi.

Equipe de Messei : ⇒ Odette BONHOMME, Responsable - Saires-La-Verrerie
⇒ Odile LELIEVRE, Trésorière - Messei

Se renseigner au 06.47.69.07.08



**TENNIS CLUB DE MESSEI**

Bientôt les beaux jours, pensez à votre inscription qui vous donnera accès aux 2 terrains de tennis extérieurs. Et depuis le mois de mai, vous pouvez bénéficier d'un tarif réduit et unique avec le PASS TENNIS à 25 € par personne (à partir de 9 ans) et valable jusqu'au mois de septembre.



Une **porte ouverte** sera organisée **courant Juin** avec animation, c'est l'occasion de :



- * découvrir ou redécouvrir la pratique du tennis,
- * se renseigner sur l'école de tennis
- * participer aux animations (avec professeur de tennis)
- * rencontrer d'autres joueurs

INFOS Participation de l'équipe masculine senior de Messei au championnat inter-club " Printemps " (tous les dimanches de mai).

- Début des inscriptions courant septembre.
- Rappel des tarifs du 1er octobre au 30 septembre :
⇒ 1 adulte = 45 € ⇒ 1 enfant = 25 €

Pour toutes informations, contact : 06.45.62.69.55

**ACCRO DANSE**
Danse de salon, swing, latino

L'association **ACCRO DANSE** vous invite à découvrir ou redécouvrir les danses de couple actuellement en vogue.

Au cours de l'année, elle organise plusieurs stages avec des professionnels, le dimanche de 13h00 à 19h00, à la salle de judo de Messei (pour connaître les **dates des stages voir le Calendrier du P'tit Journal**).



Les bénévoles de l'association accueillent ensuite les danseurs qui le souhaitent, le mardi soir pour leur permettre de s'entraîner et de répéter les danses apprises pendant les stages, en respectant le niveau des danseurs (débutant, intermédiaire ou avancé).

Pour tous renseignements ou pour recevoir le calendrier des stages qui rythmera vos pas de danse, n'hésitez pas à **contacter** l'association :

- * **Odile et André COADIC** - Tél : 09.77.08.04.75
- * **Nadine et Alain COURTEILLE** - Tél : 09.60.44.47.22

Tamari Club Messei Badminton**Séances au gymnase de Messei**

- ⇒ Pour les Jeunes de 9ans à 18 ans :
- le Lundi de 18h30 à 19h30
- ⇒ Pour les adultes et juniors (à partir de 16ans)
- le lundi de 19h30 à 22h
- le mercredi de 20h30 à 22h
- le vendredi de 20h30 à 22h (hors compétition)



Le club est engagé en compétition dans le championnat de l'Orne avec 2 équipes.



Nous recherchons des joueuses pour étoffer notre effectif pour le championnat. Les rencontres se déroulent le vendredi soir.

Le début de saison 2012/2013 commencera le 10 septembre 2012.



- * **David MOUSSET** par téléphone au 06 08 3 17 45 ou venir au gymnase lors de nos séances.

CYCLOS DE MESSEI

Le Club compte 92 licenciés dont 14 féminines et 1 de moins de 25 ans.

Sorties hebdomadaires

Tous les dimanches matin

- ⇒ Départ 8h00 à partir du 06/05/12
- ⇒ Départ 8h30 à partir du 02/09/12

Tous les mercredis après-midi

- ⇒ Départ 13h45 horaire d'hiver
- ⇒ Départ 14h00 horaire d'été



Accueil des personnes intéressées aux heures de départ, rendez-vous au local Cyclos derrière La Poste.

Sorties du jeudi soir du 19/04 au 13/09/2012, rendez-vous sur la place des Combattants à 20h00 (allure modérée, promenade).

**REMISE EN FORME 61**

* **Activités** Forme et "bien-être" pour tous



⇒ Pour les enfants :

- ◆ 3 - 4 ans ⇒ Baby gym
- ◆ 5 - 6 ans ⇒ Multi activité "Fitkids"

⇒ Pour les adultes

- ◆ Gym Forme (Renfo / Stretch)
- ◆ Gym douce (Tonification / Stretch / Relaxation)
- ◆ "Pilates" (méthode douce, harmonie corporelle, renforcement musculaire profonde du dos, abdos, amélioration de la posture...)



- * **Planning** cours en journée et soirée (communiqué en juin)
- * **Forfait** multicours possible
- * **Reprise des cours** à partir du lundi 10

INFOS dès juin au 02.33.65.89.08 (Corinne)

DONNER-RECEVOIR
Section L'ATELIER (près de la poste)**PEINTURE PASTEL**

- ⇒ tous les jeudis alternativement débutants / confirmés de 20h à 22h
- du jeudi 6 septembre au 13 décembre 2012
- Reprise le 10 janvier 2013

ARTS CRÉATIFS

- ⇒ 2 mardis par mois, également de 20 à 22h
- du mardi 11 septembre au 18 décembre 2012



- ◆ **septembre** : bracelets brésiliens
- ◆ **octobre** : préparation du Marché de Noël
- ◆ **novembre** : préparation du Marché de Noël
- ◆ **le vendredi 30 novembre**
⇒ **Marché de Noël**

- Reprise le 8 janvier 2013



- * **Nathalie FURON** ⇒ Tél : 02.33.66.25.45
- * **Claudine DEFORGE** ⇒ Tél : 02.33.96.74.39



« Le monde entier est un théâtre,
Et tous, hommes et femmes, n'en sont que les acteurs.
Et notre vie durant nous jouons plusieurs rôles »
William Shakespeare

Les Membres de la Commission "CULTURE / COMMUNICATION", l'association MESSEI - FESTIVITÉS, section Théâtre, CULTURE ET BIBLIOTHÈQUE POUR TOUS, proposent des spectacles pour tous.

SALLE CULTURELLE LA VARENNE

Après l'accueil - des troupes de théâtre amateur de Bellou-en-Houlme et St Clair -de-Halouze,
- de "L'ENSEMBLE" de Basse-Normandie
- de la chorale de LA LYRE

JUIN : un mois festif !

**A eu lieu
le 8 juin**

UN FESTIVAL DES JEUNES AUTOUR DU THÉÂTRE



Les élèves du club théâtre de notre collège Charles Léandre, dirigés par Marie Deparis et Sandrine Bidault, ont joué des extraits de "La Jalousie" de Sacha Guitry, saynètes sur le thème du couple, et en particulier, la jalousie, et également un extrait parodié de "Roméo et Juliette" de Shakespeare.

BEAU TRAVAIL, BRAVO !



ET DE LA DANSE : LE HIP HOP



Tous ces jeunes étaient invités à découvrir

LE THÉÂTRE

"EN TRAVAUX " de Pauline Sales, auteur et metteur en scène - Co-directrice du Préau de Vire.

Pièce interprétée d'une façon époustouflante par Hélène Viviès du Conservatoire Régional de Théâtre de Montpellier et de la Comédie de Valence, et Anthony Poupard, du Conservatoire National de Rouen, artiste associé du Préau de Vire.



Anthony Poupard

Hélène Viviès



**A eu lieu
le 12 juin**

**FESTIVAL CHORAL des Collèges et Lycées de l'Orne
(2 concerts)**



Avec la participation des collèges Charles Léandre de la Ferrière-aux-Etangs, St Rémi de Tinchebray, du Houlme et de Notre-Dame de Briouze.

Concert offert aux scolaires de Messei en après-midi - Ouvert au public le soir.



**A eu lieu
le 22 juin**

AUDITION de l'école de musique

Une belle occasion chaque année de découvrir de jeunes talents, le travail des professeurs et de faire connaître à vos enfants le rôle que peut jouer la musique dans la vie.



Vendredi

5 OCTOBRE

20h30

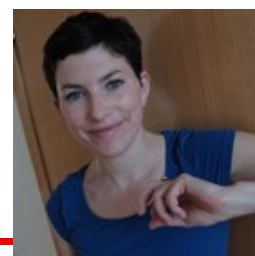
Adulte : 10 €

Scolaire : 5 €

(à partir de la 3ème)

THÉÂTRE : "LES ENFANTS ATOMIQUES" par 4 lycéens de Vire, accompagnés par la comédienne Aurélie Edeline, artiste associée du Préau de Vire (que nous connaissons bien à Messei) et de musiciens.

Résumé : Derniers jours de juin, le lycée est fini. 4 jeunes gens se retrouvent et squattent une maison abandonnée sur les hauteurs de la ville. Ils s'organisent, réinventent le monde à partir de leurs idéaux, de leurs indignations. Leur révolution rejoindra-t-elle celle de la ville ?



Vendredi

16 NOVEMBRE

20h30

Adulte : 8 €

Scolaire : 4 €

THÉÂTRE : troupe d'amateurs de LA BAYARD d'Argentan : les Saltimbanques dans "PERPÉTUEUSES D'ESPÈCES", comédie en 3 actes de Martine Buguel-Héron, auteur et comédienne de la troupe.



Résumé : Un groupe d'amies le "CAS" (Copines Associées Solidaires) décide de braquer une banque pour financer le projet de fécondation in vitro d'une de leur adhérente.

Dès septembre, réservation possible, chaque samedi de 8h à 10h au 02.33.96.72.33



Permanences de la **bibliothèque** (face à l'église) :

- ⇒ le mercredi de 15h à 17h ⇒ le samedi de 10h à 12h
- ⇒ Abonnement : 10 €/an, par famille
- ⇒ Durée de prêt d'un livre : 1 mois
(Fermée du 15 juillet au 15 août)



QUEL RÔLE JOUE LE LIVRE PAR RAPPORT AU FILM ?

Au 20ème salon du livre de jeunesse et de la presse de Montreuil, Christophe André, psychiatre, répond à Livre Junior :

« Le Livre possède la double fonction d'information et d'exposition. Si, à travers une histoire (ex. Le Petit Chaperon Rouge), on apprend à l'enfant que l'on peut faire face au loup, cela ne deviendra pas une peur excessive. Dans ce sens, le livre reste plus salutaire que le film. A la lecture, l'adulte peut surveiller les réactions de l'enfant, faire une blague, marquer une pause, moduler les doses de peur. Alors que, lorsque l'image du film arrive, c'est déjà trop tard. Celle-ci touche le registre émotionnel du cerveau et sera difficile à gérer par l'enfant? Et risque d'entraîner des cauchemars ».

"35 KILOS D'ESPOIR" DE ANNA GAVALDA



Grégoire déteste l'école si fort qu'en sixième il a déjà redoublé deux fois. Le seul endroit qu'il aime, son refuge, c'est le cabanon de son grand-père Léon, avec qui il passe des heures à bricoler. Quand Grégoire est renvoyé du collège, pourtant, Léon est furieux. Il renonce à consoler son petit-fils et lui refuse sa protection. Il est temps, peut-être que Grégoire accepte de grandir...

NOUVEAUX ROMANS À LA BIBLIOTHÈQUE

AUSTER Paul	Sunset Park	ECOLE BOIVIN Catherine	Les bergers blancs
BORDES Gilbert	Le chant du papillon	LE CALLET Blandine	La ballade le Lila K
BOURDIN Françoise	Le testament d'Ariane Dans le pas d'Ariane	MAZETTI Katarina	Le caveau de famille
BOURDON Françoise	Le mat des tilleuls Les tisserands de la licorne	MICHELET Claude	Ils attendaient l'aurore
CHESNEL Fanny	Une jeune fille aux cheveux blancs	MUSSO Guillaume	L'appel de l'ange
DE VIGAN Delphine	Rien ne s'oppose à la nuit	POTTIER Martine	La dralleuse
DIWO Jean	La calèche	SIGNOL Christian	Au cœur des forêts

"UNE JEUNE FILLE AUX CHEVEUX BLANCS" DE FANNY CHESNEL

Jeune romancière, petite-fille de M. et Mme CHESNEL, épiciers à Messei jusqu'en 1996
Invitée à Messei au printemps prochain.

« Ah, le cap des soixante ans ! ... Lorsque, pour son anniversaire, elle reçoit une inscription à un club de loisirs pour seniors... Caroline craque et choisit une autre voie, plus périlleuse ! »





Dès septembre, venez vous renseigner et, éventuellement vous inscrire à la bibliothèque.

« LE MERCREDI, C'EST PHILOSOPHIE ! »

Bibliothèque Pour Tous vous invite à philosopher *.

Avec Gilles Geneviève, professeur des écoles, animateur d'ateliers de philosophie pour enfants et adolescents en classe et à l'Université populaire de Caen. Atelier libre et ouvert aux jeunes et aux adultes.



* *Philosopher : se poser des questions*



CERCLE DE LECTURE

« Des moments de rencontre où l'essentiel de ce que chacun creuse en soi rejoint la quête secrète d'autrui, sans limite de temps ni d'espace. »
Rendez-vous avec votre "coup de cœur" à vous,

Le VENDREDI 30 NOVEMBRE à 20h
Salle des Aînés (près de La Poste)

CULTURE : « Dis-moi dix mots, dans tous les sens »



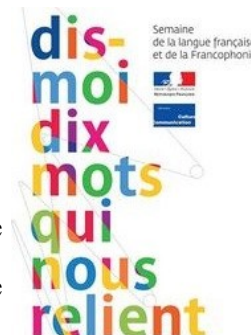
Un projet qui permettra aux jeunes et moins jeunes (pas de limite d'âge) d'exprimer leur attachement à la langue française, outil du lien social, de l'expression personnelle et de l'accès à la citoyenneté et à la culture.

« Dis-moi dix mots » offre l'occasion de jouer autour de dix mots illustrant chacun à leur manière le thème de la solidarité : « accueillant, tolérance, agapes, complice, cordée, chœur, amicalement, fil, main, respecter ».



Cette forme d'expression pourra se faire à travers différents supports de création : écrire, "slamer", calligraphier, représenter, chanter, jouer... Autant d'occasions de montrer comment la langue française est riche d'innovation, de poésie, d'inventivité.

Dès septembre, vous pouvez prendre connaissance du règlement à ce concours qui permettra aux participants de se produire sur scène au printemps prochain.



Références articles d'Ouest France du 29/08/11 et du 26/04/12

Mardi 24 avril dernier, à la mairie, Jean-Louis GOGLIN, agrégé d'Histoire Ancienne, chargé des cours à la Sorbonne, a dédié son livre intitulé :

"Messei, un regard sur le passé : le conseil municipal raconte".

Cet ouvrage retrace l'histoire de la commune en trois parties : jadis, hier et aujourd'hui ; Résumé de 90 % de recherches dans les archives depuis 1886, plus des témoignages de quelques messéens (photos, anecdotes), retraçant ici ou là, la vie quotidienne, les délibérations des conseils municipaux, les problèmes quotidiens, les grands événements de la région .

Le livre de Jean-Louis GOGLIN est en vente à la boutique Presse de Messei.



ETAT CIVIL

Bienvenue à nos bébés

- * Raphaël MILBED, rue des Genêts, le 7 janvier
- * Tristan RENAULT, bd du Gal de Gaulle, le 2 février
- * Rafael DIORE, rue des Tisserands, le 17 février
- * Iloann PLIHON, rue Emile Anjou, le 29 février
- * Eléa BIRE, rue Jean Dumas, le 8 mars
- * Manola BAZIN DUFAY, Le Gué, le 24 mars



Ils se sont dit OUI

- * Yüsüf GUNGOR et Emilie TOUZE, le 18 février
- * Nicolas GUENIOT et Angélique DUVAL, le 28 avril
- * Hugues DESAUNAY et Virginie BISSON, le 5 mai
- * Olivier ROULLEAUX et Rébecca SALLES, le 26 mai
- * Nicolas CAHAGNIER et Virginie BESNARD, le 26 mai
- * Benoît BUNOUT et Fabienne LIBOR, le 9 juin

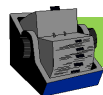
Parrainage civil ⇒ Jade MONSALLIER, 14 avril



⇒ Pierre SAINTILAN, le 21 avril

Ils nous ont quittés

- * Le 27 janvier, Gérard BUREL, maire de Messei de 1978 à 2001 - Président du Conseil Général de l'Orne.
- * Le 31 janvier, Yvonne BERNIER
- * Le 15 février, Alain MARTIN



Les coordonnées très utiles

MAIRIE DE MESSEI - Tél : 02.33.96.71.99

Adresse mail : mairie.de.messei@wanadoo.fr

Ouverture du lundi au vendredi de 8h30 / 12h - 14h / 18h

Permanence du Maire : mercredi et samedi matin (sur RDV si possible)

Permanence du Conseil général : 1ers mercredis du mois de 10h à 12h

GENDARMERIE - Tél : 02.33.98.44.80 (Permanence 24h/24)

Bureaux ouverts ⇒ lundi et vendredi matin de 9h à 12h

Mercredi après-midi de 15h à 19h

En dehors des heures d'ouverture, et jusqu'à 19h, votre appel est dirigé sur la gendarmerie de Domfront. Chaque jour et le week-end à partir de 19h, c'est le centre opérationnel de la gendarmerie d'Alençon qui gère votre appel avec un centre de proximité.

LA MAISON DES SERVICES À LA PERSONNE - 49 bd du Gal de Gaulle

NATUROPATHE - Mme Blais - Tél : 02.33.96.40.45 et 06.12.20.22.43

ADMIR - Tél - 02.33.96.29.35 - Permanences : Mardi ⇒ 10h / 12h -

Mercredi ⇒ 9h / 11h - Vendredi ⇒ 14h / 16h

INFIRMIÈRES - 24h/24 et 7j/7 - Tél : 02.33.64.14.51

Permanence tous les jours de 11h15/11h45 et 18h/18h30 sauf le samedi

ASSISTANTE SOCIALE - Tél : 02.33.64.56.10 (sur RDV)

BANQUE ALIMENTAIRE - Tél : 02.33.96.72.83

TAXI - Serge Denis - Tél : 02.33.96.70.37

AGENCE POSTALE COMMUNALE - Ouverture ⇒ Lundi, mardi, jeudi,

vendredi de 14h à 17h et samedi de 10h à 12h

Levée du courrier à 16h sauf le samedi 12h

Tél : 02.33.66.06.58

CABINET MÉDICAL - Tél : 02.33.96.73.22

PRESBYTÈRE - Tél : 02.33.96.72.10

Permanences le lundi de 11h à 12h et le samedi de 15h à 16h30

LE VITE DIT

Besoin de BABY SITTERS, vous pouvez contacter :

* Cassandre LECLERE - Tél : 02.33.96.23.98

* Léa MORIN - Tél : 06.20.19.33.08



Rappel : la liste de nos assistantes maternelles de Messei est disponible en Mairie.

TOPO GUIDE (petit livret illustré de plans, décrivant des itinéraires de randonnées pédestres pour découvrir notre commune) : n'oubliez pas de venir le chercher en Mairie ou à l'Agence Postale, pour seulement 1€.

Dates de Collecte des encombrants ménagers (déposés la veille avant 20 heures)

* le mercredi 5 septembre

* le mercredi 5 décembre



Rappel : ce que l'on trouve dans une maison : frigo, gazinière, sommier, matelas, lit ... **ne concerne pas les ferrailles, tôle ...**

↳ Les déchetteries de La Ferrière-aux-Etangs et Caligny reçoivent les ferrailles.



Chaque semaine, collecte des ordures ménagères sans déchets végétaux ⇒ **le lundi soir** et collecte du tri sélectif ⇒ **le jeudi soir**

Ouverture de la déchetterie de la Ferrière-aux-Etangs :

(du 01/10 au 31/03)

Lundi - Mercredi - Vendredi de 14h à 17h } 18h jusqu'au 30/09

Samedi de 9h à 17h sans interruption

↳ Le dernier véhicule sera accepté 15 mn avant fermeture.



La décharge municipale de Messei, pour les végétaux, est ouverte de 15h15 à 17h15 chaque vendredi (uniquement réservée aux habitants de la commune).

Nous vous rappelons que les **travaux de bricolage** ou de jardinage réalisés à l'aide d'outils susceptibles de causer une gêne pour le voisinage en raison de leur **intensité sonore** (tondeuse à gazon, perceuse, tronçonneuse, motoculteur...) ne peuvent être effectués que :



↳ les jours ouvrables de 8h à 12h et de 14h à 19h,

↳ les samedis de 9h à 12h et de 15h à 19h30,

↳ les dimanches et jours fériés de 10h à 12h.



Animaux bruyants : Il est rappelé aux propriétaires d'animaux que le code de la santé publique ainsi que le règlement sanitaire départemental les obligent à prendre toutes les mesures propres à préserver la tranquillité de leurs voisins. Faute de quoi, ils s'exposent à une amende de 450 € conformément au décret n°88-523 du 05 mai 1988.

Je fais donc appel à votre civisme en respectant le bien-être de chacun.

LE MAIRE

Information : si vous n'avez pas reçu le Bulletin d'information n°5 de la Communauté de Communes de la Haute Varenne et du Houllme, vous êtes invité à le retirer en mairie.

Notre commune participe au **concours annuel des villes et villages fleuris** ⇒ Inscription avant le 13 juillet en mairie.

De plus, en participant à ce concours, vous participez au fleurissement de notre village et à son embellissement.



BIENVENUE À NOTRE NOUVELLE PHARMACIENNE,
Melle Aurore ROBIN

"NOUVEAUX ARRIVANTS" DANS NOTRE COMMUNE,
merci de vous faire connaître à l'accueil de notre mairie.

JUIN

Samedi 30 juin

Soirée Election de la Reine du Comice
Animée par le « Paddy's Street Band »
20h30 - Salle Culturelle La Varenne

JUILLET

Samedi 7 juillet

Barbecue APE à l'école primaire
À partir de 20h30

SEPTEMBRE

A partir du 2 septembre,
Sortie hebdo CYCLOS dès 8h30

Samedi 1er septembre

Dimanche 2 septembre
Comice Agricole du Canton
de Messei

Vendredi 7 septembre

Assemblée générale
de Remise en Forme 61

Lundi 10 septembre

⇒ Reprise activités Remise en Forme 61
⇒ Début saison Badminton

Vendredi 14 septembre

Atelier du BIEN ÊTRE
Salle des aînés - 9h30/12h00

Samedi 15 septembre

Moules Frites de la PIGNOCHÉ

Lundi 17 septembre

Atelier 4 SAISONS
Salle des aînés - 10h00/12h00

Vendredi 21 septembre

Atelier du BIEN ÊTRE

Lundi 24 septembre

Thé dansant de L'AMICALE
Salle Culturelle de la Varenne

Vendredi 28 septembre

⇒ Atelier du BIEN ÊTRE
⇒ Elimatoire dictée départementale
À la Ferrière-aux-Étang

DONNER - RECEVOIR

L'ATELIER (salle des Aînés)

⇒ Peinture Pastel ⇒ tous les jeudis 20h/22h
⇒ Arts Créatifs ⇒ tous les mardis 20h/22h

OCTOBRE

Vendredi 5 octobre

⇒ Atelier du BIEN ÊTRE
⇒ THÉÂTRE : "Les Enfants Atomiques"
20h30 - par le Préau de Vire

Vendredi 12 octobre

Atelier du BIEN ÊTRE

Dimanche 14 octobre

Stage Accro-Danse

Jeudi 18 octobre

Finale dictée départementale à Sées

Vendredi 19 octobre

Atelier du BIEN ÊTRE

Samedi 20 octobre

Soirée dansante des Cyclos Messei
Salle La Varenne

Lundi 22 octobre

Belote d'Automne de l'Amicale

Vendredi 26 octobre

Atelier du BIEN ÊTRE

Samedi 27 octobre

Soirée dansante de l'Indépendante
À la Chapelle-au-Moine

NOVEMBRE

Dimanche 11 novembre

Commémoration de la guerre 14 - 18
Par l'UNC

Vendredi 16 novembre

THÉÂTRE : "Perpétueuses d'espèces"
20h30- par la troupe des Saltimbanques

Jeudi 22 novembre

Repas de Noël de L'AMICALE avec animations

Samedi 19 novembre

⇒ Assemblée Général du CYCLOS
⇒ Messe de la Ste Cécile de l'Indépendante

Dimanche 25 novembre

Stage Accro-Danse

Vendredi 30 novembre

Marché de Noël

DÉCEMBRE

Lundi 3 décembre

Atelier 4 SAISONS

Mardi 4 décembre

Reprise activités Arts Créatifs

Vendredi 7 décembre

Samedi 8 décembre

TÉLÉTHON organisé par le RCC Club
Randonneurs des Chemins Creux
⇒ Promenades 4x4 - Diverses animations
⇒ Soirée surprise

Jeudi 20 décembre

Assemblée Générale de l'Atelier
Donner - Recevoir à 20h30

Lundi 31 décembre

Repas du Réveillon
organisé par Accro-Danse

PREVISION 2013

JANVIER

Dimanche 13 janvier

Stage Accro-Danse

Mardi 17 janvier

Galette des Rois de L'AMICALE

FEVRIER

Samedi 16 février

Repas dansant de l'APE

**Pour les activités régulières, consulter le
Panneau d'Informations en centre bourg.
Ce calendrier indique les animations or-
ganisées par les Associations messéennes
en complément des activités régulières.**

INFORMATIONS

**Vous souhaitez organiser une manifestation à Messei, vous voulez le
faire savoir, contactez-nous. Nous pouvons vous aider...
La Commission Culture et Communication se tient à votre disposition.
Toute l'équipe de rédaction vous souhaite de bonnes vacances et vous
donne rendez-vous à la rentrée.**