

## Tous nos bons voeux pour **2021**

### Le Mot du Maire

L'année 2020 s'est terminée dans une situation difficile pour nous tous, pour notre commune et plus particulièrement pour notre pays qui doit affronter une situation sanitaire que nos générations n'avaient jamais connue. Des familles ont perdu des proches, au quotidien nous devons prendre des précautions drastiques pour ne pas risquer de contaminer nos proches. Notre gouvernement, prenant appui sur les recommandations d'un conseil scientifique, a pris des mesures très contraignantes pour freiner l'expansion de la COVID, chacun se doit de les respecter. Cette pandémie nous concerne tous et chacun d'entre nous se doit d'appliquer les gestes barrière, la distanciation sociale, etc. Trop de nos concitoyens considèrent encore qu'ils n'y sont pour rien dans la propagation du virus et continuent à se réunir, à se déplacer à leur gré. Je voudrais leur rappeler que la liberté dont nous profitons au quotidien est indissociable de notre responsabilité vis-à-vis des autres. C'est pour moi un comportement citoyen qui doit s'appliquer dans notre vie de tous les jours, aujourd'hui avec la COVID, mais aussi sur la route et dans bien d'autres situations. Ne mettons donc pas la vie des autres en danger par des comportements inadaptés et dangereux sous le prétexte de notre liberté.

Au niveau de notre commune, toute la vie associative est actuellement en sommeil du fait de la pandémie affectant ainsi toute la vie sociale de notre petite communauté. Il nous faut espérer en des jours meilleurs. La vaccination qui arrivera à partir de ce premier trimestre est notre seul espoir de bloquer la contamination. C'est un geste citoyen que chacun d'entre nous se doit d'accomplir dans l'intérêt de tous.

Au cours de ce dernier trimestre, toute l'équipe municipale a continué à œuvrer pour le bien être de tous. Le chantier de la revitalisation du cœur de bourg peut rentrer désormais dans sa phase opérationnelle. La boulangerie devrait bientôt sortir de terre avec le parking qui lui est associé. Nous avons désormais la maîtrise foncière de l'ensemble du site, les plans du futur aménagement vous sont présentés dans les pages qui suivent.

Un gros chantier de réfection de voirie de plus de 100 000 € touchant les hameaux de la Landrière et des Buissons a pu être mené permettant d'améliorer par la même occasion la sécurité des piétons.

La commission communication, en lien avec notre prestataire, met la dernière main à notre site internet municipal. Celui-ci nous permettra de vous tenir informés de notre action et de mieux communiquer avec vous.

Le "repas des anciens" de la commune n'ayant pas eu lieu, nous avons décidé avec les membres du CCAS de porter aux plus de 80 ans un panier gourmand en signe d'amitié et de solidarité avec cette classe d'âge plus spécialement touchée par cette période de confinement.

En ce début d'année, je voudrais particulièrement remercier tous ceux qui œuvrent au bon fonctionnement de la commune et permettent d'offrir à nos concitoyens les services qu'ils attendent. Nous avons pu accueillir dans les meilleures conditions les jeunes dans nos écoles. Merci aux directeurs, aux enseignants et à nos personnels qui savent, par un travail d'équipe, assurer leurs missions dans ces circonstances particulières. Merci également à nos commerçants, aux services de proximité qui permettent au quotidien de se nourrir, de se soigner, de s'informer

Pour conclure cet édit, c'est un message d'espoir que je voudrais adresser à tous les Messéens. De cette période difficile, nous en sortirons. Des leçons sont à tirer de ce que nous vivons au quotidien. La pandémie passée, nous pourrons, citoyens, associations, nous retrouver autour d'activités partagées qui nous permettront d'apprécier et de conforter ce sentiment d'appartenance à notre commune.

**Je vous souhaite à tous, une très bonne année 2021, soyez prudents et vigilants, c'est par une discipline commune que nous pourrons enfin voir le bout du tunnel.**

Votre maire  
Michel DUMAINE





**Michel DUMAINE, Maire de Messei,**  
présente la nouvelle équipe municipale élue en 2020

## MAIRES ADJOINTS

(de gauche à droite)

## LEURS COMMISSIONS



- ▲ Gilles GUESDON ⇒ Vie communale
- ▲ Brigitte VIARMÉ-DUFOUR ⇒ Culture & Communication - Loisirs
- ▲ Pascal TOUTAIN ⇒ Urbanisme - Cadre de vie et environnement et espaces verts
- ▲ Paul CARRÉ ⇒ Travaux et voirie
- ▲ Nadine COURTEILLE ⇒ Jeunesse

## COMMISSIONS THEMATIQUES

(membres cités de gauche à droite)

### FINANCES

**Composition** : Michel DUMAINE (Président), Régine POTTIER, David LEPAGE, Paul CARRÉ, Nadine COURTEILLE, Hervé TOUTAIN, Alain RETOUR et Alain DUVAL (absents sur la photo)

**Ses missions** :

- ▲ Assurer la préparation et le suivi de l'exécution du budget,
- ▲ Instruire les demandes de subventions aux associations,
- ▲ Assurer le suivi des différents contrats de la commune,
- ▲ Faire des propositions au conseil municipal en matière de ressources humaines, de patrimoine et de développement local.

### APPELS D'OFFRES

**Composition** : Michel DUMAINE (Président), Paul CARRÉ, Cyrille BARON, Alain RETOUR (titulaires), Brigitte VIARMÉ-DUFOUR, Angélique GUYOMARD, Stéphane LECOCQ (suppléants)

**Ses missions** - Dans le cadre des marchés publics, la commission intervient dans l'attribution des marchés en :

- ▲ Dépouillant les offres,
- ▲ Procédant à leur classement,
- ▲ Proposant au conseil municipal le mieux-disant.

### TRAVAUX - VOIRIE

**Composition** : Gilles GUESDON, Alain RETOUR, Stéphane LECOCQ, Paul CARRÉ, Alain DUVAL (absent sur la photo)

Cette commission a deux missions :

- ▲ Les gros travaux structurants, avec une prospective à cinq ans,
- ▲ Les travaux de maintenance et d'entretien au quotidien.



## URBANISME - CADRE DE VIE ET ENVIRONNEMENT ET ESPACES VERTS

**Composition** : Brigitte VIARMÉ-DUFOUR, David LEPAGE, Pascal TOUTAIN, Isabelle LEMÉE, Alain DUVAL, Angélique GUYOMARD, Cyrille BARON, Alain RETOUR (absent sur la photo)



### **Autorisations d'urbanisme - Plan Local d'Urbanisme Intercommunale**

Pré-examen des Permis de Construire, Déclaration Préalable de travaux, Permis de Démolir, Certificat d'Urbanisme.  
Plan Local d'Urbanisme Intercommunal : réflexion, préparation, uniformisation des documents d'urbanisme des 42 communes de Flers Agglo.

### **Cadre de vie - Environnement:**

Projets de travail: aménagement centre et entrées de bourg, embellissement, propreté de la commune, aménagement espaces verts, plantations, fleurissement, cheminements piétons, pistes cyclables...

## VIE COMMUNALE

**Composition** : Stéphane LECOQ, Gilles GUESDON, Régine POTTIER, Claire LAÎNÉ, Hervé TOUTAIN

Elle est en charge des relations avec les associations, afin qu'elles puissent assurer au mieux les activités auprès de leurs adhérents. Elle les assiste dans l'utilisation des moyens mis à disposition par la commune.

Elle a aussi pour mission de gérer les équipements publics. Elle veille à leur bon fonctionnement, en collaboration avec les employés communaux, notamment la salle La Varenne. En lien avec la commission des travaux, elle a pour but d'en assurer le maintien en bon état.



## JEUNESSE

**Composition** : Sylvie FRANÇOIS, Nadine COURTEILLE, Angélique GUÉNIOT, Maria THALASSINAKI-RADOUX, Isabelle LEMÉE, Claire LAÎNÉ



Cette commission a pour domaine les affaires scolaires, périscolaires, les relations avec les jeunes. Nous sommes les interlocuteurs des directeurs d'écoles, des parents d'élèves et de l'AREM afin d'intervenir auprès de la municipalité pour tout ce qui concerne les écoles (projets scolaires, travaux, besoins de matériel...)

Il y a interconnexion avec les commissions Culture et Communication, Vie Communale et Travaux.

## CULTURE & COMMUNICATION - LOISIRS

**Composition** : Claire LAÎNÉ, Brigitte VIARMÉ-DUFOUR, Pascal TOUTAIN, Angélique GUYOMARD, Sylvie FRANÇOIS  
Avec l'aide précieuse de Rachel RETOUR pour l'élaboration du "P'tit-Journal"

### **LA CULTURE NE S'HÉRITE PAS, ELLE SE CONQUIERT** **ANDRÉ MALRAUX**



- ▲ Notre commission aura le projet de la création d'un site web, fenêtre numérique et interactive de la commune avec les thématiques habituelles : Associations/Écoles/Renseignements Administratifs /Météo/ Comptes rendus des conseils municipaux...
- ▲ L'élaboration du "P'tit-Journal" papier.
- ▲ Informations sur le LUMIPLAN (panneau lumineux) municipal.
- ▲ Loisirs, animations diverses, balades contées, animations sportives, expositions... en lien avec les autres commissions et associations pour relayer leurs actualités et mettre en place un projet commun.
- ▲ Organisation de spectacles-concerts/théâtre, ateliers en bibliothèque pour petits et grands, cafés-rencontres, créer du lien intergénérationnel.

# AGENTS COMMUNAUX



La commission vous propose de vous présenter les agents communaux : ce numéro met à l'honneur les services techniques.

**Composition** : Nathalie MOREL (emploi saisonnier), Jérôme LECORNU, Laurent PALLIX, Thierry SOCHON (de gauche à droite)

Un petit clin d'œil à nos agents communaux délégués aux espaces verts et services techniques, hiver comme été, en toutes circonstances et saisons ; ils embellissent, fleurissent, nettoient, protègent, réparent, entretiennent les bâtiments municipaux, les écoles, les rues, peinture routière, voirie, les trottoirs, les terrains de sports...

Ils sont la vitrine de notre village !

Chacun officie en son domaine dans un bel esprit d'équipe ! Leur rôle est souvent mis à rude épreuve par des incivilités récurrentes : déjections canines, bouteilles en verre et sacs-poubelle aux abords des containers ou dans les fossés, tickets de jeux à gratter par terre.. Ils rappellent aux propriétaires de chiens type catégorie spéciale d'être muselés, c'est la loi !

Leur message, c'est la Tolérance sur la notion de "sauté" des trottoirs ou du cimetière. Messesi s'est engagé contre l'usage des phytosanitaires depuis quelques années. La vision d'herbes ou de mousses choque certains de nos concitoyens, il faudra que le regard évolue et change pour un environnement plus durable. Les propriétaires des habitations se doivent également de nettoyer, arracher les mauvaises herbes sur la longueur de mur de leur propriété.

Un grand merci pour leur professionnalisme et empathie auprès des Messéens.

## SAISON CULTURELLE

**REZZO61** présente

La Saison Culturelle de l'Orne

LA CULTURE TOUT PRÈS DE CHEZ VOUS

**CONSEIL DÉPARTEMENTAL DE L'ORNE**  
Pôle attractivité territoriale  
Direction de l'action culturelle,  
de la lecture publique et de l'innovation territoriale  
10, avenue de Basingstoke  
CS 30528 - 61017 ALENÇON Cedex  
Tél. : 02 33 81 23 13  
[culture.orne.fr](http://culture.orne.fr)

**FDAC REZZO61** Retrouver la programmation complète de la saison Arts Plastiques RezzO 61 sur [culture.orne.fr](http://culture.orne.fr)

**MDO** Retrouver l'ensemble des actions culturelles menées par la médiathèque départementale de l'Orne sur [www.mdo.orne.fr](http://www.mdo.orne.fr)

**CHAINON** RezzO 61 est membre du réseau Chainon.

**ouest france**

Licences d'entrepreneur de spectacle : 2-1114281/3 - 1114282

### BILLETTERIE

#### DENIZE

**Vendredi 26 mars 20 h 30**

Salle des fêtes de Longny-au-Perche  
61290 LONGNY LES VILLAGES

Tarifs : 8 à 10 €

**Renseignements et réservations :**

Mairie de Longny les Villages 02 33 73 65 42

Mairie de Tourouvre au Perche 02 33 25 74 55

Les Muséales de Tourouvre 02 33 25 55 55

#### DEBOUT SUR LE ZINC

**Samedi 27 mars 20 h 30**

Salle Zunino, rue Charles-de-Gaule,  
61190 TOUROUVRE AU PERCHE

Tarif plein : 10 €, réduit (étudiants, demandeurs

d'emploi) 8 €, gratuit (jusqu'à 12 ans

**Renseignements et réservations :**

Mairie de Tourouvre 02 33 25 74 55

Les Muséales de Tourouvre au Perche 02 33 25 55 55

infos.museales@gmail.com

Horaires d'ouverture du 1<sup>er</sup> avril au 31 décembre :

du mardi au dimanche de 10 h à 12 h 30 et de 14 h à 18 h

(répondeur en place pour les autres plages horaires).

#### TOM POISSON 2+1\*

**Mardi 30 mars 20 h 30**

Salle Daniel-Rouault,  
46, Grande-Rue, 61170 LE MÊLE-SUR-SARTHE

Tarif plein : 10 €, réduit : 5 € (demandeurs d'emploi et

bénéficiaires des minima sociaux sur justificatif, enfants

de 11 à 14 ans non titulaires de la carte Car'tRéduc. Jeunes

saison culturelle et étudiants, bénéficiaires des interventions

artistiques/actions culturelles + 1 accompagnateur si mineurs

sur justificatif, groupes de 5 personnes minimum, 3,30 € :

Car'tRéduc. Jeunes (enfants du territoire de 11 à 14 ans)

Gratuit jusqu'à 10 ans

**Renseignements et réservations :**

Office de tourisme de Courtomer 02 33 31 87 70

Office de tourisme du Pays Mblois 02 33 27 63 97

CC de la Vallée de la Haute-Sarthe

Service culturel 02 33 27 63 08

culture@cc.vchs.fr - [www.vchs.fr](http://www.vchs.fr)

#### L'ÉCHAPÉE BELLE

**Mercredi 31 mars 17 h**

Le Quai des Arts,  
1, rue de la Feuille 61200 ARGENTAN

Tarifs : 6 à 9 €

**Renseignements et réservations :**

Service culturel 02 33 39 69 00

[www.quaidesarts.fr](http://www.quaidesarts.fr)

Pour le respect des artistes et pour permettre de vous accueillir dans les meilleures conditions, merci de respecter les âges préconisés et d'arriver 15 mn avant l'heure du spectacle annoncé.

Les personnes à mobilité réduite sont invitées à nous prévenir lors de la réservation.

#### GRISE CORNAC

**Jeudi 1<sup>er</sup> avril 20 h 30**

Salle culturelle de la Varenne,  
rue Jean-Dumas, 61440 MESSEI

Tarif plein : 10 €, réduit 5 € (étudiants, demandeurs

d'emploi). Carte Pass+ Fiers Agglo acceptée

**Renseignements et réservations :**

Mairie : 02 33 96 71 99

du lundi au vendredi de 9 h à 12 h et de 13 h 30 à 17 h

Agence postale 02 33 06 06 58

du lundi au vendredi de 14 h à 17 h

#### LES WAMPAS

**Vendredi 2 avril 20 h 30**

Gymnase (salle polyvalente) 61300 CRULAI

Tarif plein : 12 €, réduit 8 € (étudiants, demandeurs

d'emploi, bénéficiaires du RSA, détenteur d'une carte

d'invalidité), gratuit pour les moins de 16 ans

**Renseignements et réservations :**

Office de tourisme des Pays de L'Aigle 02 33 24 12 40

#### CALI

**Samedi 3 avril 20 h 30**

Salle de Verdun,  
bd du Maréchal-de-Lattre-de-Tassigny

61300 L'AIGLE

Tarif plein : 25 €, réduit : 15 €

**Renseignements et réservations :**

Service culturel 02 33 84 44 40

[www.ville-laigle.fr](http://www.ville-laigle.fr)

Suite au discours du Premier Ministre ce jeudi 7 janvier 2021, indiquant que les établissements culturels ne pourront rouvrir avant début février, nous sommes donc contraints d'annuler les représentations du **spectacle An Irish Story** prévue le 14 janvier à Messei et la venue de **l'Orchestre Régional de Normandie** le 24 janvier. Ceux-ci seront reportés ultérieurement, espérons courant 2021.

**Nous comptons sur votre présence nombreuse le jeudi 1<sup>er</sup> avril 2021 pour GRISE CORNAC en concert à MESSEI, avec le festival du PRINTEMPS DE LA CHANSON !**

## ❖ Le dimanche 24 janvier 2021 à 15h00

L'ORCHESTRE RÉGIONAL DE NORMANDIE présentera un spectacle Concert pour toute la famille.

Deux tableaux au programme :



⇒ L'Histoire de BABAR, le petit éléphant qui deviendra roi. Conte musical drôle, tendre et poétique. Fidèle au texte de Jean de BRUNOFF, le compositeur Francis POULENC donne naissance à un monde sonore fascinant pour petits et grands.

⇒ La Boîte à Joujoux - De Claude DEBussy, composition musicale en quatre tableaux d'un "ballet pour enfants" d'après le livre écrit et illustré par André HELLE.



Avec Elodie HUET, Comédienne et Jeanne-Marie GOLSE, Pianiste de l'Orchestre Régional de Normandie.

**Prix Unique 5€** - Réservations en mairie, places à retirer salle La Varenne .Ouverture des portes 14h30.



## GRISE CORNAC

Leur chanson intimiste à la fois fragile et aux textes forts et poétiques a de quoi séduire aussi bien les amis de la chanson française de qualité que les amateurs d'une chanson plus audacieuse... Grise Cornac est un duo, une espèce sauvage dans le paysage de la chanson actuelle. C'est un drôle d'oiseau, passeur d'émotions brutes. Une voix contorsionniste au timbre éraillé et un multi-instrumentiste-alchimiste qui nous capturent vivant dans les filets de ses refrains et de ses curiosités. De sa plume évasive, de sa patte musicale incisive, le duo insécable continue d'explorer les possibilités de ce langage qui n'appartient qu'à lui. Toujours poétique, habité et follement touchant, le duo charismatique dévoile dans son nouvel album sa nouvelle mue haute en couleurs! Complices, créatifs et vibratiles, ils dessinent les traits d'un univers à la fois délicat et sauvage. Quentin compose un écrin musical complet. Dans cet intérieur singulier, la folie douce de Grise résonne. Sur scène le duo surprend et captive par sa puissante présence. Le mystère se dissipe peu à peu et l'émotion prend le pas sur la surprise première.

## AN IRISH STORY

Compagnie Innisfree

JEUDI 14 JANVIER 2021 - 20h30

MESSEI - Salle culturelle de la Varenne

A partir de 12 ans - Tarifs : 5 à 10 €

Renseignements et réservations :

Mairie 02 33 96 71 99 du lundi au vendredi 9h-12h / 13h30-17h

Agence postale 02 33 66 06 58 du lundi au vendredi 14h-17h

# École primaire Marcel Pagnol



Nous avons connu l'année dernière une situation inédite à l'école en raison de la pandémie actuelle. Entre un confinement et un enseignement à distance, puis un déconfinement et le retour en demi-classe à l'école, chacun a dû s'adapter à ces conditions délicates. Nous savons que cette période a été difficile mais **je tenais à remercier l'ensemble des élèves et des parents, l'AREM (association de cantine), la municipalité et mes collègues pour le travail accompli, la solidarité et la volonté de respecter la mission éducative si importante à l'heure actuelle.**

Un accueil des enfants de personnels de santé a pu être effectué à l'école puis à Flers où tous les collègues se sont portés volontaires.

Durant ces 4 mois très particuliers, nous avons essayé de conserver le contact avec toutes les familles même si certaines d'entre elles se sont trouvées parfois déstabilisées ou démunies.

Outre la continuité pédagogique, nous avons souhaité proposer des activités physiques sous forme de défis à relever (défis en lien avec l'association USEP (sport scolaire)).

Par ailleurs, nous avons continué notre **concours des petits champions de la lecture** en CM2 entamé au mois de décembre. Je tiens à féliciter l'ensemble des élèves de cette classe et particulièrement **Camille CHÉDEVILLE** qui termine **championne départementale** ! L'école de Messei remporte donc pour la deuxième année de suite ce concours de lecture à voix haute au niveau départemental.



Camille au côté de M. l'Inspecteur de l'Education Nationale.

Depuis, une nouvelle année scolaire a débuté et le premier trimestre est déjà bien entamé. Là encore il a fallu s'adapter en mettant en place un protocole sanitaire dès la rentrée, renforcé en novembre. Les élèves doivent désormais porter le masque.

Les effectifs de l'école sont en légère augmentation puisque nous accueillons 150 élèves du CP au CM2.

En ce début d'année, les élèves de CP et de CE1 ont effectué les évaluations nationales qui nous permettent de constater les bonnes performances de nos élèves en général malgré l'année passée et de pouvoir cibler les points à améliorer.



Par ailleurs, les **projets autour de la lecture** s'organisent avec l'inscription des CM2 au **concours des petits champions de la lecture et une semaine de la lecture** à l'école qui aura lieu la troisième semaine de janvier.

L'**USEP** (association sportive de l'école) est pour le moment mise en berne mais nous espérons pouvoir reprendre très prochainement.

Les classes ont également pu assister à une séance de **cinéma** au mois d'octobre, chacune portant sur un thème de société.



Cette période difficile a permis de se rendre compte que l'école reste et doit rester un lieu primordial dans la vie de l'enfant. Un lieu d'apprentissage, d'épanouissement et de découverte : découverte culturelle et apprentissage de la vie en société n'en sont que deux exemples. Mais ils sont essentiels en ces temps troublés car de la culture et du respect nous forgerons une société plus forte et capable de s'adapter aux différents événements.

**L'équipe enseignante se joint à moi pour souhaiter à toute la population de Messei  
une excellente année 2021 !**

**Que celle-ci soit synonyme de joie, de moments de partage retrouvés, d'affection et de réussite !  
Par ailleurs, que chacun prenne soin de soi et des autres.**

# École maternelle Jacques Prévert



Toujours 4 classes dans notre petite école maternelle de Messei. Hélas, comme dans toutes les écoles de France et de Navarre, les effectifs sont en baisse.

La classe des tout-petits/petits, assurée par Yves LEFOL avec le soutien de Laurence DUVAL (ATSEM) a un effectif de 21 enfants.

La classe de Delphine LONGPRÉ avec Sabrina BÉNÉA accueille 16 enfants de moyenne section.

La classe de Virginie LAINÉ accompagnée d'Evelyne POL a un effectif de 17 moyens et grands.

La dernière classe, celle de Marie-Christine MORIN avec Catherine ROHÉE accueille 16 enfants de moyenne et grande sections. Le lundi, les enfants de cette classe ont une autre maîtresse, Marion Laurence, qui assure le temps de décharge de direction de la maîtresse.

Le virus impacte aussi la vie à l'école maternelle, nos habitudes de vie, notre enseignement. Il faut essayer de maintenir un accueil des parents aussi convivial et à l'écoute que nous autorisent les contraintes sanitaires car nous ne pouvons plus accueillir les parents au sein de l'école. Beaucoup de communication passe par la messagerie.



Nos parents ne peuvent plus rentrer l'intérieur de l'école pour amener ou venir chercher leurs enfants. Ils suivent tout balisage au sol selon la classe de leur petit. Ce balisage, nous l'avons voulu coloré un peu naïf pour garder un esprit léger et enfantin !!!

Notre école maternelle est labellisée Génération 2024 (date des JO). De par ce label, nous nous engageons à promouvoir le sport et les valeurs de l'Olympisme. Nous participons ou organisons régulièrement des rencontres sportives avec d'autres écoles en partenariat avec l'USEP. L'année scolaire précédente, plusieurs manifestations ont été annulées. Cependant, nous avons pu participer à la rencontre jeux d'opposition qui a eu lieu à Messei ainsi qu'organiser avec les collègues de l'élémentaire la semaine Olympique (au mois de février). Les manifestations culturelles et nos sorties scolaires ont toutes été annulées (hormis un concert en février).

## LA SEMAINE OLYMPIQUE (février 2020)



Malgré un départ compliqué, nous espérons mener cette année tous nos projets à terme. En tous les cas, nous les préparons dans cette optique.

# LES ACTUALITÉS

## VISITE DE LA MINISTRE DU LOGEMENT EMMANUELLE WARGON



Michel DUMAINE, Maire de Messei, a accueilli Madame la Ministre Emmanuelle WARGON, accompagnée de Madame TAHÉRI, Préfète, Madame ROYER, Sous-Préfète, Monsieur GOASDOUÉ, Président de FLERS-AGGLO et de nombreux élus du territoire Ornais, Sénateur, Conseillers Régionaux et Départementaux...

Dans le cadre de l'Opération Programmée d'Amélioration de l'Habitat (OPAH) porté par FLERS-AGGLO, nous finançons entre autres les travaux d'adaptation au handicap et au vieillissement.

La Ministre est venue rencontrer un couple de propriétaires âgés qui ont réalisé des travaux d'aménagement de leur salle de bain ; l'objectif étant de leur permettre de continuer à vivre dans leur logement dans de bonnes conditions de confort et de sécurité.



Pour cette opération, ils ont pu bénéficier d'une aide globale de 85% du montant des travaux. Un conseiller les a accompagnés dans le montage de leur dossier et s'est assuré de la bonne réalisation des travaux.



Il faut souligner, qu'au travers de l'OPAH nous pouvons mobiliser les aides de l'ANAH ainsi que toutes les autres aides participant à l'amélioration de l'habitat et plus particulièrement celles concernant la rénovation énergétique de votre habitat.

N'hésitez pas à contacter notre opérateur, le CDHAT (coordonnées ci-après), qui accompagnera vos projets.

## AIDES À L'AMÉLIORATION DE L'HABITAT

flers Agglo



**Rénover votre logement c'est encore possible jusqu'en mars 2021**

Depuis septembre 2008, les communes de Flers Agglo bénéficient d'une Opération Programmée d'Amélioration de l'Habitat (OPAH).

**Des aides exceptionnelles de l'Etat, des collectivités locales, d'Action Logement, des caisses de retraite sont proposées pour améliorer votre résidence principale ou rénover un logement locatif.**

Un financement qui peut atteindre des niveaux élevés ; en moyenne 50% de subventions.

N'hésitez pas à vous renseigner, auprès des conseillers du CDHAT (opérateur habitat mandaté par Flers Agglo) qui vous accompagneront gratuitement, vous conseilleront **sur la faisabilité financière et technique** de votre projet et **vous accompagneront** dans la recherche d'aides financières adaptées à votre situation personnelle.

**Attention** aux entreprises qui vous démarchent à votre domicile. Ces entreprises ne peuvent vous démarcher au nom de Flers Agglo. Le CDHAT est seul habilité à vous renseigner. Mais il ne vous démarchera pas. C'est à vous de le contacter.

**La reconduction de cette OPAH est prévue à partir du mois d'avril 2021.**

**Permanences (sur rendez-vous 02 31 53 73 73 ; [calvados-orne@cdhat.fr](mailto:calvados-orne@cdhat.fr))**

- Flers tous les mercredis de 8h30 à 12h15
- La Ferté-Macé 1<sup>er</sup> et 3<sup>e</sup> jeudis de 8h30 à 12h15



## Une OPAH ?

Opération Programmée d'Amélioration de l'Habitat

### UNE OPPORTUNITÉ ET DES AVANTAGES



### DES SUBVENTIONS EXCEPTIONNELLES



### DES SERVICES GRATUITS

- Assistance complète : étude de faisabilité, estimation du coût des travaux, des aides possibles, des loyers ...
- Conseils sur les travaux les plus efficaces
- Un interlocuteur unique pour toutes les aides mobilisables pour votre projet.



C'est le moment de rénover votre logement !

A l'initiative de Flers Agglo, deux Opérations Programmées d'Amélioration de l'Habitat (OPAH) sont mises en place, jusqu'en août 2020, sur l'ensemble du territoire.

Pour améliorer votre **résidence principale** ou pour rénover un **logement locatif**, des **aides exceptionnelles** vous sont proposées par l'Anah (Agence Nationale de l'Habitat) et Flers Agglo auxquelles s'associent, sous certaines conditions, le Conseil départemental de l'Orne, le Conseil régional Normandie, l'Etat et certaines caisses de retraite.



DES AIDES, POUR QUI ?

Ces aides s'adressent aux **propriétaires privés** pour des travaux dans leur résidence principale ou dans un logement destiné à la location.



Toutes les communes de Flers Agglo sont concernées

flers Agglo

## Renseignez-vous !

Gratuit et sans engagement

Mandaté par Flers Agglo, le CDHAT est à votre disposition pour :

### VOUS INFORMER

Sur l'ensemble des aides auxquelles vous pouvez prétendre pour votre projet sur toutes les communes de Flers Agglo

### ÉTABLIR UN PLAN DE FINANCEMENT PRÉVISIONNEL

Prenant en compte votre apport personnel, vos prêts éventuels et les subventions possibles

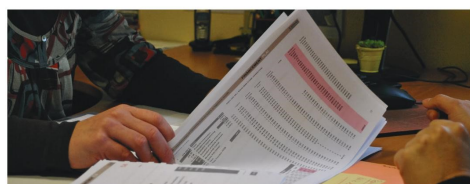
### MONTER VOTRE DOSSIER

de demande de subvention et assurer son suivi

### ► PERMANENCES

Tous les **mercredis** et tous les **2<sup>ème</sup> et 4<sup>ème</sup> lundis** de **8h30 à 12h15** sur rendez-vous  
Flers Agglo, 41 rue de la Boule à Flers

Tous les **1<sup>er</sup> et 3<sup>ème</sup> jeudis** de **8h30 à 12h15** sur rendez-vous  
Laboratoire de l'habitat  
26-28 rue d'Hautvie à La Ferté-Macé



© CDHAT - Flers Agglo. Tous droits réservés. Document non contractuel - Ne pas jeter sur la voie publique



Parc Citis  
4 avenue de Tsukuba  
14200 Hérouville-Saint-Clair

Tél. 02 31 53 73 73

calvados-orne@cdhat.fr  
www.cdhat.fr

## Conditions générales Aides de l'Anah

- Logement de plus de 15 ans
- Travaux réalisés par des professionnels
- Travaux non commencés avant le dépôt du dossier de demande de subventions
- Plafonds de revenus pour les propriétaires occupants

### TYPES DE TRAVAUX ÉLIGIBLES AUX AIDES :

- Travaux d'économies d'énergie
- Travaux d'adaptation du logement au vieillissement ou au handicap
- Travaux pour la réhabilitation d'un logement dégradé ou insalubre

### LES AIDES SONT CUMULABLES :

- Le crédit d'impôt
- L'éco-prêt à taux zéro
- Chèque éco-énergie de la Région Normandie
- Caisses de retraite

TAUX DE SUBVENTION ANAH  
jusqu'à **50 %**

flers Agglo

OPAH  
Opérations Programmées  
d'Amélioration de l'Habitat

## AMÉLIORATION DE L'HABITAT



Bénéficiez de conseils & subventions pour vos travaux



## Aides de Flers Agglo

### CONCERNANT LES LOGEMENTS SITUÉS EN CENTRE-BOURG :

#### ► PRIME DE 500 €

> Aide complémentaire à la subvention Anah propriétaires occupants pour les projets permettant un gain énergétique supérieur à 25%

#### ► PRIME DE 1 000 €

> Aide complémentaire à la subvention Anah propriétaires occupants ou propriétaires bailleurs pour les projets concernant des logements vacants depuis plus de 2 ans

### CONCERNANT LES LOGEMENTS SITUÉS EN COEUR DE VILLE DE FLERS (dispositif OPAH de Renouvellement Urbain) :

#### ► DES AIDES EXISTENT

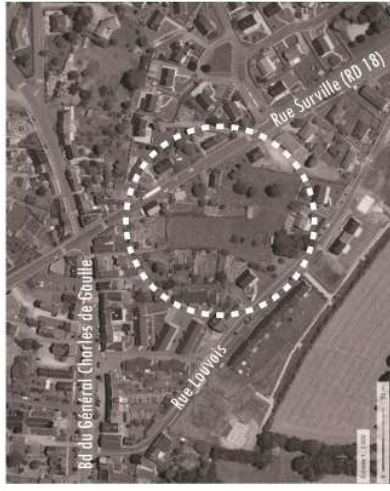
- > Travaux d'économies d'énergie
- > Travaux d'adaptation des logements
- > Aide à l'accession à la propriété
- > Travaux de rénovation des façades
- > Travaux de réhabilitation
- > Travaux sur les copropriétés



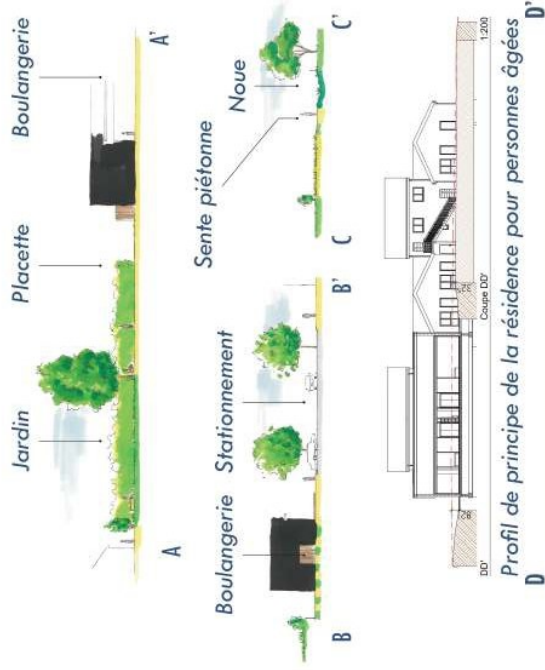
Pour tout renseignement sur l'OPAH-RU, contactez le CDHAT : 02 31 53 73 73

Les propriétaires, sollicitant des aides de Flers Agglo, devront s'acquitter des démarches administratives liées à la réalisation de leur projet de réhabilitation (permis de construire, déclaration préalable de travaux) et obtenir les autorisations afférentes.

## Plan de situation



## Plan de composition (stade étude préliminaire)



Profil de principe de la résidence pour personnes âgées

## Programme

- Déplacement de la boulangerie dans un bâtiment neuf (250 m<sup>2</sup>)
- Offre de stationnement de 20 places
- Création d'une place publique avec aménagement paysager
- Création d'un jardin public et de jardins partagés
- Création d'une noue pour la gestion des eaux de ruissellement
- Plantation d'arbres isolés, d'arbustes en haie et de vivaces

### COMPLÈMENTS AU PROGRAMME

- Deux nouveaux commerces (100 m<sup>2</sup> de surface chacun)
- Résidence sénior sur un terrain de 2 900 m<sup>2</sup>

## Le projet de boulangerie



## Pourquoi cette opération ?

Notre commune dispose de tous les équipements collectifs nécessaires à son développement. Des bâtiments en déshérence nuisent à l'image de la commune. Il s'agit, en respectant le "côté village" de donner une nouvelle vie à ce secteur en amenant de nouvelles activités et de nouvelles populations.

## Ce que nous allons faire :

Créer un espace de vie, autour d'une place urbaine en plein cœur de bourg, comportant :

- ▲ de nouvelles activités commerciales,
- ▲ un parking de proximité,
- ▲ un espace de détente,
- ▲ un foyer-logement pour personnes âgées.



## Avec quels objectifs ?

- ▲ Redonner de l'attractivité à notre cœur de bourg et changer son image vieillotte.
- ▲ Dynamiser le commerce local : en regroupant sur un périmètre restreint l'ensemble de nos commerces de proximité. Un cheminement piéton permettra en effet de relier ce nouvel espace au pôle central de la commune où se trouve déjà implantés tous les autres commerces.
- ▲ Créer un espace de vie autour des différents équipements installés sur le site en conservant le côté champêtre de notre commune.
- ▲ Permettre à des personnes âgées de vivre en plein cœur de bourg à proximité des services et dans un environnement agréable.

## Les étapes du projet :

- ▲ Acquérir la maîtrise foncière (9 000m<sup>2</sup>) de la plateforme. Ceci est désormais réalisé.
- ▲ Construire le bâtiment de la future boulangerie et réaliser son parking provisoire. Démarrage des travaux en janvier, livraison fin octobre 2021.
- ▲ Aménager l'ensemble de la plateforme : parking de 20 places, cheminements piétons, réseaux divers, créer les espaces verts et les jardins partagés, réaliser une noue paysagée et un bassin pour la régulation des eaux pluviales.
- ▲ Construire le foyer logement pour personnes âgées. Construction et gestion par la société "Age et Vie". Fin des travaux 2023.
- ▲ Implanter deux nouveaux commerces sur l'espace qui leur est réservé.



# VIE ASSOCIATIVE

## Bibliothèque

Certes, cette année n'a pas été riche en animation, mais malgré tout :

▲ Le vendredi 3 janvier 2020 : 17 enfants

Création d'une marionnette très expressive et facile à manipuler proposée par Valérie GUÉRILLON

▲ Le 25 février 2020 : 15 enfants

Mardi Gras donc confection de masques  
Animation par l'association "Donner-Recevoir"



## Messei moi lire

Nous avons dû fermer la bibliothèque en raison de la Covid 19. Malgré cette pandémie, et bien sûr avec les gestes barrières, nous avons toujours contacté nos adhérents.

On proposait soit un RDV à la bibliothèque pour remettre leur commande, soit leur livrer à domicile, afin qu'ils puissent s'adonner à leur passion et ainsi rompre l'isolement.



La présidente Mme Françoise PRINGAULT  
Tél. : 02.33.64.81.78



## CYCLOS DE MESSEI



Le Club compte 104 licenciés (âgés de 15 à 83 ans) à ce jour, dont 21 féminines, qui effectuent des randonnées le dimanche matin ou le mercredi après-midi.

### EN FONCTION DE L'ÉVOLUTION DE LA PANDÉMIE

#### Sorties hebdomadaires

##### Tous les dimanches matin

- ⇒ Départ à 8h30 - 28 mars 2021
- ⇒ Départ à 8h00 - 2 mai 2021
- ⇒ Départ à 8h30 - 29 août 2021
- ⇒ Départ à 9h00 - 24 octobre 2021

##### Tous les mercredis après-midi

- ⇒ Départ 14h00

Sauf juillet / août RDV 8h30



### AGENDA

- ▲ TRIPES → 7 Février 2021 - Salle La Varenne
- ▲ RANDONNÉE VTT Pic Louvette → 7 Mars 2021  
Départ local cyclos
- ▲ LA MESSÉENNE 150 Km → 3 Avril 2021  
Départ local cyclos

Accueil des personnes intéressées aux heures de départ (voir circuits pour le dimanche dans la Presse) ou consulter le panneau d'affichage au local Cyclos. RDV au local Cyclos Bd Général de Gaulle.

Jeudi soir sorties balades d'avril à septembre, RDV place des Combattants à 20h.

**Contacts : André DUMAINE au 06.78.62.02.15  
ou Guy DEFORGE au 06.85.76.06.43**

Merci à l'équipe de bénévoles de



Tous les ans, ils entretiennent et installent les décorations de Noël.



### Information concernant Comice Arrondissement :

Après réunion, une date a été décidée le 18 juin 2021.

Et si toujours crise sanitaire, il serait reporter le 28 et 29 août 2021.

# VIE ASSOCIATIVE



## L'Association Loisirs et Culture de Messei et du Pays de la Varenne - ECOLE DE MUSIQUE

**Président : Jean-Marie LEBRETON**

La rentrée de l'**Ecole de Musique** a eu lieu début septembre. L'effectif reste stable.



Cours dispensés : Eveil musical pour les 6/7 ans formation musicale.

Instruments : batterie, clarinette, flûte, guitare, percussions, cuivres, saxophone, trombone, trompette, tuba, piano, synthétiseur.....chorale adultes....



**La chorale Mélodica** a repris ses répétitions début septembre en respectant les gestes barrières.

L'**école de Musique** a cessé ses activités à cause du confinement. Nous espérons tous pouvoir reprendre en 2021.

Actuellement, nous ne pouvons programmer d'audition ou concerts pour 2021. Vous serez informés par panneau d'affichage, la presse...

**Nous vous adressons tous nos meilleurs vœux pour cette nouvelle année.**

Pour tous renseignements : B. Pringault : 02.33.66.80.64. ou 06.88.90.81.92  
ou salle culturelle : le mercredi de 16 h à 19 h

Tél : 02.33.96.03.35 – ou mail : [ecolemusicumessei@gmail.com](mailto:ecolemusicumessei@gmail.com)



## DONNER - RECEVOIR

### L'ATELIER

(salle des associations)

↳ **Arts Créatifs** ⇨ 2 mardis par mois  
de 20h à 22h (en fonction de la pandémie)

Au cours des certaines vacances scolaires nous organisons une animation pour les enfants avec la bibliothèque pour tous (date à définir).

**EXPOSITION** : le **Dimanche 7 février 2021**

A cette occasion, avis à tous les artistes de la commune de Messei qui seraient intéressés pour présenter leurs œuvres à cette expo de prendre contact avec



**Art floral**

**Claudine** : [02.33.96.74.39](tel:0233967439) ou [06.30.88.76.22](tel:0630887622)  
avant le 24 janvier 2021

## ACCRO DANSE Danse de salon, swing, latino



Le 22 septembre l'association **ACCRO DANSE** a invité ces adhérents à découvrir ou redécouvrir les danses de couple actuellement en vogue :

- ⇒ Danses "swing" : rock'n roll, lindy hop, charleston et boogie-woogie,
- ⇒ Danses "latino" : salsa, cha cha, rumba, samba, zouk,
- ⇒ Danses de salon : tango, valse, paso-doble, quikstep, valse lente...



Ces répétitions se sont faites dans le respect des mesures sanitaires (port du masque, Hygiène des mains, désinfection du matériel).

Comme toute activité sportive, l'annonce du deuxième confinement a malheureusement contraint **ACCRO DANSE** à suspendre son activité jusqu'à ce que le gouvernement l'autorise de nouveau.

Pour tous renseignements, n'hésitez pas à contacter l'association - **Contacts** :

[02.33.64.18.31](tel:0233641831) (André et Odile COADIC) [02.33.64.17.99](tel:0233641799) (Alain et Nadine COURTEILLE)

# VIE ASSOCIATIVE

## Tamari Club Messei Badminton



Pour ce début de saison le club de Badminton de Messei a repris ses entraînements jeunes et adultes, ainsi que les compétitions jusqu'à ce nouveau confinement.

### RÉSULTATS INTERCLUBS ADULTES (octobre) :



- Départementale 1 : Messei bat Écouché 5 à 2
- Départementale 3 : Messei bat Argentan 4 à 3
- Départementale 6 : Messei bat Alençon 5 à 2

Le club a organisé un tournoi départemental le 4 octobre, tout en respectant les mises en place des conditions sanitaires, sous la supervision du juge arbitre du club de Messei, Martial POUPINEL. Les licenciés du TCMB ont eu de très bon résultats :

**Série 1 :** finaliste MIQUEL Charlotte/ROESCH Lou, demi finaliste PITET Jérémie/MOUSSET David, demi finaliste ROESCH Lou avec TISON Matthieu du club d'Argentan - **Série 2 :** demi finaliste ANGBAULT Guillaume/LEBLANC Arnaud, finaliste MIQUEL Charlotte/MOUSSET David - **Série 3 :** vainqueur BESNEUX Romain/MARY Gildas, vainqueur LAFOSSE Adeline/PITET Aurélie, vainqueur PITET Aurélie/PITET Jérémie - **Série 4 :** vainqueur LAFOSSE Adeline/BESNEUX Romain



Si vous souhaitez rejoindre notre club, n'hésitez pas à venir lors de nos créneaux ou nous contacter :

Créneau Jeunes : le lundi 18h30-19h30

Créneaux Adultes : le lundi 19h30-22h00, Mercredi 20h30-22h00, Vendredi 20h30-22h00

Facebook : TCMB 61 - Mail : [tcmb61@gmail.com](mailto:tcmb61@gmail.com) - Téléphone : 06.85.05.12.43

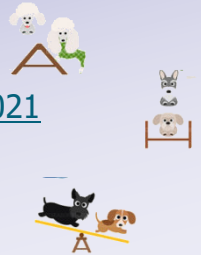


## ÉCOLE CANINE SPORTIVE DE MESSEI

Ci-dessous les dates de nos 2 concours pour l'année 2021.  
(sous réserve d'amélioration de la crise sanitaire)

- ▲ **Concours Dog Dancing**, salle Gérard BUREL : dimanche 21 mars 2021
- ▲ **Concours Agility** sur le terrain ECSM : samedi 8 mai 2021

GÉRARD SEGUIN, PRÉSIDENT - 1 RUE DU JARDIN- 61100 ST GEORGES DES GROSEILLERS  
TEL : 02.33.65.80.07 - 06 77 22 28 85 - EMAIL : GERARD.SEGUIN2@WANADOO.FR



1928

AVENIR DE MESSEI



Marquée par l'arrêt de tous championnats, d'abord en mars puis en novembre, la saison 2020 restera dans les mémoires, c'est le moins que l'on puisse dire. Au-delà de l'aspect purement sportif, le club a dû mettre également ses activités en veille durant plusieurs semaines ne pouvant ni accueillir ses licenciés aux entraînements, ni organiser ses rendez-vous traditionnels (repas dansant, lotos).

Néanmoins, avec l'aide de la Mairie et de nombreux bénévoles, la période estivale a pu être mise à profit afin de réaliser divers travaux améliorant l'accueil. Après peinture, le bâtiment des tribunes a ainsi retrouvé des couleurs et affiche désormais les valeurs du club « plaisir, famille, respect ». L'autre chantier principal visé l'installation de nouveaux abris de touche sur le terrain d'honneur tandis que les anciens ont été implantés sur le terrain 2.

Côté sportif, plusieurs bonnes nouvelles puisque les équipes seniors A et B, respectivement première et seconde de leur championnat avant l'arrêt des compétitions en mars, sont montées d'une division, la A retrouvant ainsi le niveau régional (R3) et la B la D2 de district.

La création d'une nouvelle équipe féminine a aussi été un évènement important pour le club. Avec 22 joueuses licenciées, cette équipe évolue ainsi à 11 dans un championnat régional (R2).



Pour suivre les événements du Club : [monclub.net/avenirdemessei](http://monclub.net/avenirdemessei)  
vous permet de voir les horaires matchs/entraînements.

# VIE ASSOCIATIVE



## REMISE EN FORME 61



- La saison a repris le lundi 21 septembre 2020 à la salle des sports Gérard BUREL (salle de gym) dans le respect du protocole COVID.
- Une reprise dans la bonne humeur avec nos coaches "Corinne et Cédric" pour rester en forme !
- Il est possible de rejoindre l'association à tout moment dans l'année, deux séances gratuites offertes avant de s'engager.

### Retour saison précédente mai et juin 2020 :

Reprise des activités en extérieur sous le soleil, un moment très apprécié par nos adhérents.

#### Planning

##### Lundi

9H30 - 10H30	GYM/RENFO/STRETCH
10H30 - 11H15	Pilates
14H00 - 14H45	Pilates (Athlis)
18H00 - 18H45	Pilates avancé
19H00 - 19H45	Pilates inter
20H00 - 20H45	Pilates débutant



Reprise des activités en extérieur sous le soleil, un moment très apprécié par nos adhérents

##### Mardi

18H30 - 19H30	GYM FITNESS DYNAMIQUE
---------------	-----------------------

##### Mercredi

9H30 - 10H30	GYM DOUCE
10H30 - 11H15	Pilates



### Dates à retenir :

- **Lundi 28 juin 2021** : AG à 19h 1<sup>er</sup> étage salle La Varenne
- **Mardi 29 juin 2021** : Rando suivie de la dégustation des spécialités culinaires apportées par chacun, boisson offerte par l'association.

Tél. 06.46.74.22.97 - Mail : [rf61association@gmail.com](mailto:rf61association@gmail.com)

Partenaire avec les réseaux sport et santé : ONCO Basse Normandie et ERET

#### Gym Fitness dynamique

Cours intégrant du renforcement musculaire (tabata), des ateliers cardio et une relaxation finale.

#### Gym / Renfo / Stretch

Tonifier et renforcer tout le corps tout en préservant sa souplesse (accessible à tous).

#### Gym douce

Préserver sa tonicité musculaire, son équilibre, sa souplesse pour aller vers un mieux être général physique et mental.

#### Pilates 3 niveaux débutant ou inter ou avancé

Une méthode douce et efficace pour renforcer son dos, sa sangle abdominale et l'ensemble du corps. Un travail sur les muscles profonds pour améliorer sa posture, soulager son dos, rééquilibrer toutes les chaînes musculaires. (matériels utilisés : swiss ball, flexiball, foam roller, anneaux, flexiband...) La régularité dans la pratique vous permettra d'en ressentir tous les bienfaits (mieux-être), une véritable méthode anti-stress grâce à sa technique respiratoire.

# LES ACTUALITÉS

## CONCOURS DES MAISONS FLEURIES

Durant cette période de confinement vous avez pris soin de vos jardins, pour votre plaisir et le nôtre. La commune a souhaité mettre en valeur cette année encore votre passion malgré le contexte sanitaire.

Le **Concours des Maisons Fleuries** a été maintenu et participe à l'embellissement de notre commune.

Le dimanche 11 octobre 2020, la traditionnelle cérémonie de remise des prix du **Concours des Maisons Fleuries** a eu lieu à la salle La Varenne, avec des mesures de sécurité, au vu des restrictions sanitaires actuelles dues à la COVID-19.

### Le palmarès est le suivant :



#### Dans la catégorie Balcon - terrasse sans jardin et façades :

- 1<sup>er</sup> Mme Marie LEPRINCE GIMALAC, 26 boulevard du Général de Gaulle
- 2<sup>ème</sup> Mme Danielle FRERET, apt 14, 1 rue des Religieuses
- 3<sup>ème</sup> Mme Thérèse MILLOTTE, 4 rue des Religieuses

#### Dans la catégorie Jardin - avec pelouse :

- 1<sup>er</sup> Mme Annick BOURDON, 5 rue des Écoles ; 2<sup>ème</sup> M. et Mme Guy BUSNOT, 13 rue des Houx
  - 3<sup>ème</sup> Mme Bernadette PIERRE, 3 rue du Square ; 4<sup>ème</sup> M. et Mme Claude MASSERON, 6 rue des Houx
- Mme Jeanne LECOUTURIER, 14 rue Jean Dumas ; Mme Marthe Duval, 19 La Haguerie  
 M. et Mme Claude LECOURT, 4 rue des Lilas ; M. et Mme Gaston COUPE, 11 rue des Longueraies  
 Mme Odette BOISGONTIER 5 rue de la Motte Angot ; Mme Marilyne BERTRAND, 16 Les Planches de Crocq  
 Mme Sandrine BUNET, 7 rue des Houx ; Mme Claudine DEFORGE, 1 rue Saint Prothais



Ce même jour, le conseil municipal a tenu à remercier chaleureusement la vingtaine de couturières bénévoles ayant confectionné plus de 900 masques, grâce aux dons de tissus et élastiques.

# L'ÉTAT CIVIL

## NAISSANCES - MARIAGES - DÉCÈS

### Le Maire et le Conseil Municipal ...

#### ... souhaitent la bienvenue à :

N  
a  
i  
s  
s  
a  
n  
c  
e  
s

- DEMIRCI Eylem, née le 18 décembre 2019
- DUFFAY Rose, née le 5 février 2020
- LEMENNICIER Louna, née le 1<sup>er</sup> mars 2020
- DECLERCQ Léonard, né le 7 juillet 2020
- LEBRUN Augustin, né le 9 août 2020
- GUIBOUT Romy, née le 20 septembre 2020
- LETONDEUR Maddy, née le 13 octobre 2020
- AKDENIZ Suzan, née le 17 octobre 2020
- VURAL Ali, né le 8 novembre 2020
- VAN LEEUWEN Isidore, né le 10 novembre 2020



#### ... expriment leurs vœux de bonheur à :



M  
a  
r  
i  
a  
g  
e  
s

- Manon GAUMONT et Julien LEMONNIER, mariés le 1<sup>er</sup> février 2020
- Angélique BIOU et Lionel GOUGEON, mariés le 6 juin 2020
- Xumei YANG et Régis DUMAINE, mariés le 25 juillet 2020
- Rose ZIEGLER et Josué WEISS, mariés le 22 août 2020
- Caroline HARDY et Julien COIGNARD, mariés le 29 août 2020
- Léa MORIN et Steeven FAUTRAT, mariés le 19 septembre 2020

#### ... assurent de leur sympathie les familles éprouvées par le décès de :

- VINCENT Aline, décédée le 16 décembre 2019
- LE DANTEC Michèle, décédée le 24 janvier 2020
- BARBERI André, décédé le 23 février 2020
- MARTIN Guy, décédé le 14 mars 2020
- BARON Damien, décédé le 23 mars 2020
- LECUYER Suzanne, décédée le 12 avril 2020
- MENOTTI Thérèse, décédée le 22 avril 2020
- LEPETIT Thérèse, décédée le 27 avril 2020
- GOISEDIEU Sébastien, décédé le 9 mai 2020
- GOSELIN Emile, décédé le 3 juillet 2020
- GERAULT Joël, décédé le 6 juillet 2020



D  
é  
c  
è  
s

- LELANDAIS Paul, décédé le 12 septembre 2020
- LECHEVALIER Robert, décédé le 9 octobre 2020
- BOULAIS Michel, décédé le 18 octobre 2020
- TOUTAIN Daniel, décédé le 26 octobre 2020
- JARRY Jacqueline, décédée le 2 novembre 2020
- THOMANN Michelle, décédée le 15 novembre 2020
- ORIAC Christian, décédé le 24 novembre 2020
- RADOUX Michel, décédé le 24 novembre 2020
- ROGER Gérard, décédé le 19 décembre 2020
- DUMESNIL Antoine, décédé le 22 décembre 2020







Le programme national "Démat'ADS" fixe l'échéance de l'instruction dématérialisée au 1<sup>er</sup> janvier 2022. Flers Agglo fait partie d'une quinzaine de collectivités pilotes en France et a mis en service un guichet numérique des autorisations d'urbanisme et des déclarations d'intention d'aliéner depuis le 1<sup>er</sup> janvier 2019.

Ce guichet numérique permet aux usagers (particuliers et professionnels) de toutes les communes de Flers Agglo, de déposer sur une plateforme dédiée et sécurisée, leur(s) demande(s) d'autorisation(s) d'urbanisme et de suivre l'évolution de l'instruction.

Je vous invite à découvrir cet outil depuis le site internet [flers-agglo.fr](https://flers-agglo.fr) rubrique "démarches administratives" ou en vous connectant à : <https://autorisationurbanisme.flers-agglo.fr>.

Des évolutions vont être installées, dès la mi-novembre, qui vont modifier les process d'instruction. L'objectif est de pouvoir échanger avec les services sur les demandes d'urbanisme en cours d'instruction, de recueillir les avis de façon dématérialisée et d'optimiser les délais

## LE PLAN CLIMAT AIR ENERGIE TERRITORIAL

Le Conseil Communautaire de Flers Agglo a décidé le 10 octobre 2019 d'élaborer un Plan Climat Air Energie Territorial, le PCAET.

Le PCAET est un **projet territorial de développement durable** dont la finalité est de contribuer aux objectifs nationaux de réduction des émissions de gaz à effet de serre, de diminution de la consommation énergétique, de baisse de la part des énergies fossiles et d'utilisation des énergies renouvelables.

Le PCAET poursuit deux objectifs :

- **L'atténuation des émissions de gaz à effet de serre et de polluants atmosphériques**, pour diminuer l'empreinte écologique du territoire et notamment son impact sur le changement climatique ;
- **L'adaptation du territoire au changement climatique**, afin de réduire sa vulnérabilité.

Au-delà de ces objectifs fondateurs, les élus souhaitent que l'élaboration du PCAET de Flers Agglo réponde aux enjeux du développement de l'emploi et de l'amélioration de la qualité de vie sur le territoire.

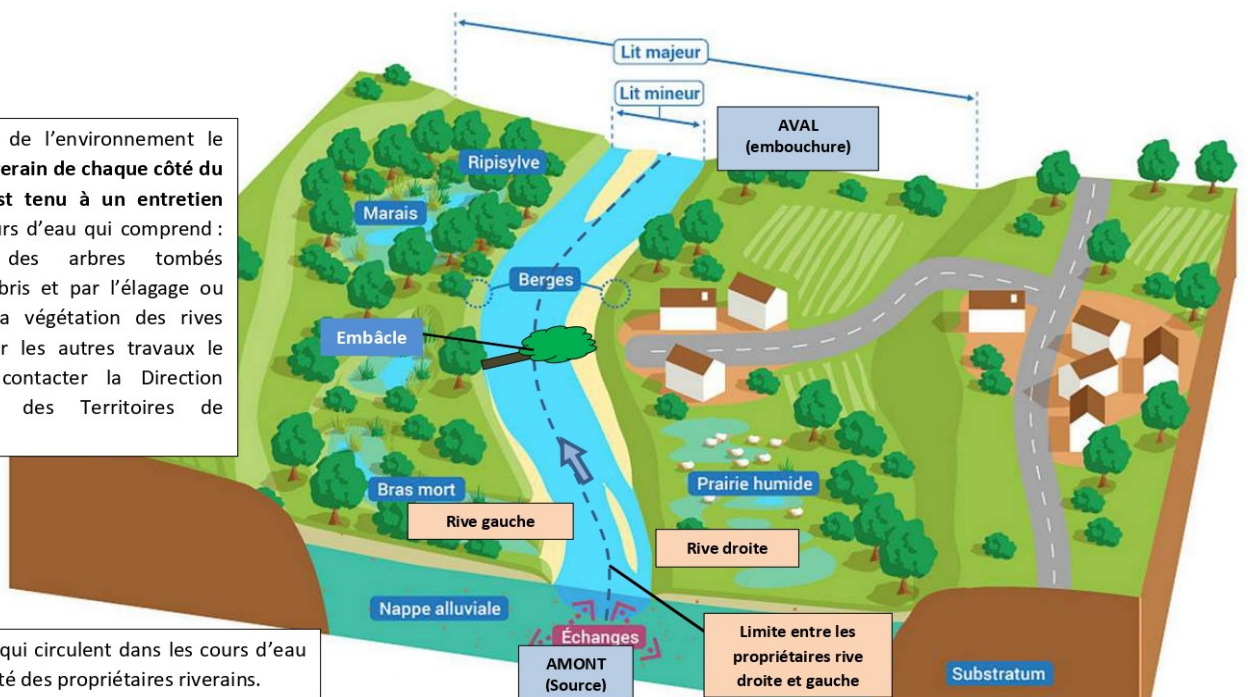
Le groupement « Carbone Consulting/Albea » accompagnera l'agglomération dans ce chantier. Au cours des 2 années à venir, trois étapes permettront de construire le PCAET : réalisation du diagnostic, définition d'une stratégie territoriale et élaboration d'un programme d'actions.

Les habitants et acteurs du territoire pourront contribuer à ces travaux, à l'occasion de deux grands temps forts mais aussi grâce à des dispositifs de concertation qui seront mis en ligne sur le site de Flers Agglo. Le projet de PCAET, enrichi du rapport d'incidences environnementales qui doit l'accompagner, sera également soumis à la consultation du public avant son approbation définitive.



## ENTRETIEN DES COURS D'EAU

Selon le code de l'environnement le **propriétaire riverain de chaque côté du cours d'eau est tenu à un entretien régulier** du cours d'eau qui comprend : l'enlèvement des arbres tombés (embâcles), débris et par l'élagage ou recépage de la végétation des rives (ripisylve). Pour les autres travaux le riverain doit contacter la Direction Départementale des Territoires de l'Orne.



L'eau et les poissons qui circulent dans les cours d'eau ne sont pas la propriété des propriétaires riverains.

# RENSEIGNEMENTS UTILES

## Némus

Les transports publics de Flers Agglo

La mobilité étant devenue un facteur essentiel de développement et d'attractivité du territoire, Flers Agglo via l'Agence Némus, gère l'ensemble des transports sur ses 42 communes afin de proposer des offres diverses et variées à l'ensemble des habitants.

**Némus, le réseau de transport public de Flers Agglo comprend :**

- ❖ 3 lignes urbaines ;
- ❖ le transport à la demande (TAD) sur l'ensemble des 42 communes de Flers Agglo ;
- ❖ un service de covoiturage innovant avec Karos ;
- ❖ de la location de Vélos à Assistance Electrique (VAE) ;
- ❖ 36 circuits de transports scolaires ;
- ❖ un portail de mobilité : [www.nemus.flers-agglo.fr](http://www.nemus.flers-agglo.fr)
- ❖ l'actualité du réseau sur la page Facebook [#Némus](https://www.facebook.com/Nemus)



Des horaires identiques et facilement mémorisables du lundi au samedi sur vos lignes urbaines.

- Ligne **1** : Hôpital Monod – Boucicaut (zone commerciale des Grands-Champs)
- Ligne **2** : Europe – Les Vallées
- Ligne **3** : La Lande-Patry – Flers (Place Leclerc) – Saint-Georges-des-Groseillers

### Transport à la demande sur réservation

Il s'agit d'un transport collectif de voyageurs pour tous les habitants de Flers Agglo, accessible sur réservation au 02 33 65 80 80. Il fonctionne du lundi au samedi de 7 h 30 à 19 h (7 h 45 le samedi) (Sauf jours fériés).

- Réservation
  - par téléphone du lundi au vendredi de 8 h 30 à 11 h 50 et de 13 h 30 à 17 h 50 et le samedi matin de 8 h 30 à 11 h 50;
  - en ligne 24h/24h sur [www.nemus.flers-agglo.fr](http://www.nemus.flers-agglo.fr)
- Tarif : un titre Némus en cours de validité.
- Personnes à mobilité réduite, titulaires d'une carte d'invalidité > à 80 %, la prise en charge se fera d'adresse à adresse.



### Le covoiturage courte distance (Application Karos)

Cette application de court-voiturage combine covoiturage et transports en commun pour proposer les meilleurs trajets possibles. Elle permet la mise en relation entre conducteurs et passagers qu'ils soient situés en zone rural, péri-urbaine ou urbaine.

Simple d'utilisation, intuitive, pratique et flexible pour le quotidien, l'application Karos est téléchargeable gratuitement sur tous les smartphones via l'App Store ou Google Play !

**Plus d'infos sur [karos.fr/flers-agglo.fr](http://karos.fr/flers-agglo.fr)**



### Location de vélo à assistance électrique

Se déplacer autrement dans toute l'agglomération de Flers est possible grâce au service de location de vélo à assistance électrique. Les modalités de location sont disponibles sur [nemus.flers-agglo.fr](http://nemus.flers-agglo.fr)



### 36 Circuits scolaires

En complément de ses lignes urbaines, Flers Agglo propose une desserte des établissements scolaires du territoire. Ces circuits sont accessibles à tous les voyageurs munis d'un titre Némus sous réserve de place disponible. Le service fonctionne uniquement en période scolaire. Demandez votre carte et votre abonnement sur la boutique en ligne, par correspondance (Téléchargez le formulaire) ou à l'agence Némus.



### e-Boutique

Vous pouvez recharger votre carte Némus 24h/24 et 7j/7 sur la boutique en ligne [nemus.monbus.mobi](http://nemus.monbus.mobi)



Ensemble,  
bougeons autrement !

flers<sup>Agglo</sup>

# RENSEIGNEMENTS UTILES



Ensemble  
Recyclons +



## Ramassage des sacs de déchets ménagers

### Collecte du matin :

Sortir les sacs la veille de la collecte, après 20h

### Collecte du soir :

Sortir les sacs le soir de la collecte, pour 19h00.

**Les sacs de déchets sortis un autre jour ou les dépôts « sauvages » sont passibles d'une amende pouvant aller jusqu'à 15 000€.**



**La collecte est maintenue les jours fériés** dans les conditions habituelles, **exceptés les 1<sup>er</sup> janvier, 1<sup>er</sup> mai et 25 décembre.**

A la suite de ces trois jours fériés uniquement, les collectes de la semaine sont décalées d'une journée.

La veille de ces trois jours fériés, les collectes du soir débutent à 17h00 au lieu de 19h00.



## Période estivale : Du 15 juin au 25 août

Durant cette période, **les collectes du matin commencent 1 heure plus tôt, départ 5h au lieu de 6h.**



## Plus de sacs jaunes ?

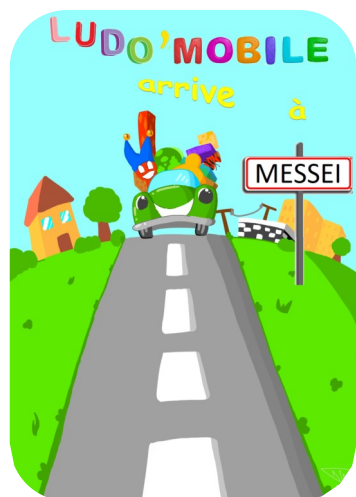
Vous n'avez plus de sacs de tri, vous pouvez vous en procurer :

**Au SIRTOM, 14 rue Guillaume Le Conquérant à Messei**

## Déchèterie : Déchets acceptés



# LES ACTUALITÉS



La **LUDO'MOBILE** arrive dans votre commune !

Basée à Flers, à la maison d'activités Halbout, la ludothèque "Jeux et Compagnie" gérée par l'association EPE Orne (l'Ecole des Parents et des Educateurs) dispose de 1500 jeux de société et des jouets d'éveil au format classique et surdimensionné !

De quoi jouer à tout âge et partager de bons moments de plaisir et de joie !

En 2021, la **LUDO'MOBILE** prendra la route des chemins de campagne pour venir à la rencontre des habitants des communes de Flers Agglo !

Ainsi, venez nous rejoindre le temps d'un après-midi ou d'une matinée, dans cet espace ludique éphémère (bibliothèque, salle des fêtes) et découvrez ou redécouvrez le plaisir de jouer, en présence d'un animateur, professionnel du jeu.

Un rendez-vous ludique, régulier, où l'on se retrouve en famille, entre amis et voisins, pour jouer, découvrir des jeux et s'amuser !

Alors, tendez bien l'oreille, bientôt, la **LUDO'MOBILE** fera étape à Messei !

Pour lancer cette action, nous vous donnons rendez-vous **samedi 20 mars 2021**, à la salle La Varenne, pour la **journée du jeu** ! L'occasion de recueillir vos préférences pour les futures animations.

En 2021, ça va jouer à Messei !

Projet soutenu par Flers Agglo,  
la CAF de l'Orne et la commune de Messei.



Hélène Mauduit - Coordinatrice  
Ecole des Parents et des Educateurs de l'Orne  
Maison d'activités Emile-Halbout  
2 rue Pierre Lemière - Flers  
02 33 96 18 36 - [www.epe61.fr](http://www.epe61.fr)

## LUTTE CONTRE L'ILLECTRONISME ET LA FRACTURE NUMÉRIQUE

Le Bus Numérique 61, en partenariat avec le Conseil départemental de l'Orne et l'association "La Boite aux Lettres", reviendra dès que la situation sanitaire le permettra en toute sécurité.

Un groupe de 12 personnes est accompagné (gratuitement) pendant 2 heures par un formateur de l'association, durant 12 semaines. C'est une initiation et une aide à l'utilisation des outils numériques, recherches sur Internet, démarches administratives...

Des difficultés pour vos démarches Internet !  
Quel que soit votre niveau,  
A votre disposition gratuitement,  
BUS NUMÉRIQUE 61



Accompagnement & initiation à l'utilisation des outils numériques, matériel fourni ou vous pouvez venir avec votre propre matériel

A Messei, dans la salle de la mairie tous les mercredis à partir du  
14 octobre jusqu'au 20 janvier 2021 de 10h à 12h  
Inscription libre



## CCAS

### Centre Communal d'Action Sociale



La conjoncture actuelle sanitaire n'a pu permettre le repas annuel des Anciens de Messei.

Les bénévoles du CCAS ont confectionné avec des produits locaux, des paniers garnis et les ont distribués aux 110 personnes âgées de plus de 80 ans de la commune. Celles-ci ont fortement apprécié ce geste solidaire.

Cette distribution s'est faite dans la bonne humeur et la convivialité avec la présence de Michel DUMAINE, Maire, de Laurent et Thierry, agents communaux qui ont donné "un petit coup de pouce". Espérons que 2021 puisse à nouveau réunir tous nos Anciens lors de leur traditionnel repas en Octobre.

# RENSEIGNEMENTS UTILES



## MAIRIE DE MESSEI

Tél : 02.33.96.71.99

Adresse mail :

[mairie.contact@messei-normandie.fr](mailto:mairie.contact@messei-normandie.fr)

Ouverture du lundi au vendredi de 8h30/12h30 - 13h30/17h30 - Fermée le samedi

## AGENCE POSTALE COMMUNALE

Tél : 02.33.66.06.58

Ouverture ⇒ Lundi au vendredi de 9h/12h - 14h/17h - Fermée le samedi

Levée du courrier à 16h / samedi 12h

## Permanence des Conseillers départementaux Brigitte VIARMÉ-DUFOUR et José COLLADO.

Uniquement sur RDV

**GENDARMERIE** - Tél : 02.33.98.44.80 (24h/24)

Bureaux ouverts ⇒ lundi matin de 9h à 12h

En dehors des heures d'ouverture, et jusqu'à 19h00, votre appel est dirigé sur la gendarmerie de Domfront.

Chaque jour et le week-end, à partir de 19h, c'est le centre opérationnel de la gendarmerie d'Alençon qui gère votre appel avec un centre de proximité.

## LA MAISON DES SERVICES À LA PERSONNE

49 bd du Gal de Gaulle

■ **ADMR** - Tél - 02.33.96.29.35

Permanences : Mardi ⇒ 10h/12h - Mercredi ⇒ 9h/11h

Vendredi ⇒ 14h/16h

■ **CICAS** - Tél - 0 820 200 189

Permanences tous les lundis : 9h à 12h et de 13h à 16h

Prise RDV par téléphone

■ **ASSISTANTE SOCIALE** - Tél : 02.33.64.56.10 (sur RDV)

■ **BANQUE ALIMENTAIRE** - Tél : 02.33.96.72.83

**ASSISTANTES MATERNELLES** de Messei :  
liste disponible en Mairie

**M.A.M.** - Tél - 02.50.45.99.26

**TAXI** - Frédéric Denis - Tél : 02.33.96.70.37

**PRESBYTÈRE** - Tél : 02.33.96.72.10

Permanences : lundi ⇒ 11h/12h et samedi ⇒ 15h/16h30

<b>E</b>	<b>CABINET MÉDICAL</b> Dr SOMMIER, Dr DAULNE	Secrétariat ouvert de 8h30 à 12h - 14h à 18h ⇒ Lundi/Mardi/Jeu/Vendredi Consultations sur RDV du lundi au samedi midi - Tél : 02.33.96.73.22
<b>S</b>	<b>CABINET INFIRMIER À VOS SOINS</b> Mmes BEROT, DEBRUXELLES, FOUCAULT, FORCIN, CHOCHON	Tél : 02.33.64.14.51 Permanences du lundi au vendredi ⇒ 8h à 10h30 et 18h00 à 19h30 Soins à domicile 7 jours sur 7
<b>P</b>	<b>CABINET MASSEUR/KINÉSITHÉRAPEUTE</b> M. CHEVRIER - Mme FOULON	Tél : 02.33.14.46.78 Consultations sur RDV tous les jours sauf jeudi après-midi et le week-end
<b>A</b>	<b>DIÉTÉTICIENNE/NUTRITIONNISTE</b> Mme DUFFAY	Tél : 02.33.38.95.67 ou 06.77.74.54.30 Consultations sur RDV du lundi au samedi de 9h à 18h30
<b>C</b>	<b>PÉDICURE/PODOLOGUE</b> Mme HARDY	Tél : 06.51.79.52.22 Consultations sur RDV le lundi après-midi
<b>E</b>	<b>PSYCHOMOTRICIENNE</b> Mme BOISSAIS	Tél : 06.80.13.46.46 Consultations sur RDV le mardi après-midi et le mercredi toute la journée
<b>S</b>	<b>PSYCHOLOGUE</b> Mme LEBOURGEOIS	Tél : 07.49.06.14.46 Consultations sur RDV le mercredi après-midi
<b>A</b>	<b>HYPNOTHÉRAPEUTE</b> Mme MARIE	Tél : 06.58.86.10.33 Consultations sur RDV le mardi et le jeudi



## DÉCHÈTERIE DE MESSEI

Rue Guillaume Le Conquérant

**HORAIRES** : lundi, mardi, jeudi, vendredi et samedi  
9h00 - 11h45 / 14h00 - 17h45 - Fermée le mercredi.

**INFO** : L'accès à la déchèterie se fera uniquement sur présentation d'une carte d'accès.

**Bureau administratif** à la même adresse et aux horaires suivants : lundi au vendredi ⇒ 9h00 - 12h30 / 14h00 - 17h30 (16h00 mercredi) - Fermée le samedi

**N° Vert : 0 800 00 49 34**

Chaque semaine, collecte des ordures ménagères  
(sans déchets végétaux) ⇒ le lundi soir à partir de 19h  
Collecte du tri sélectif ⇒ le jeudi soir

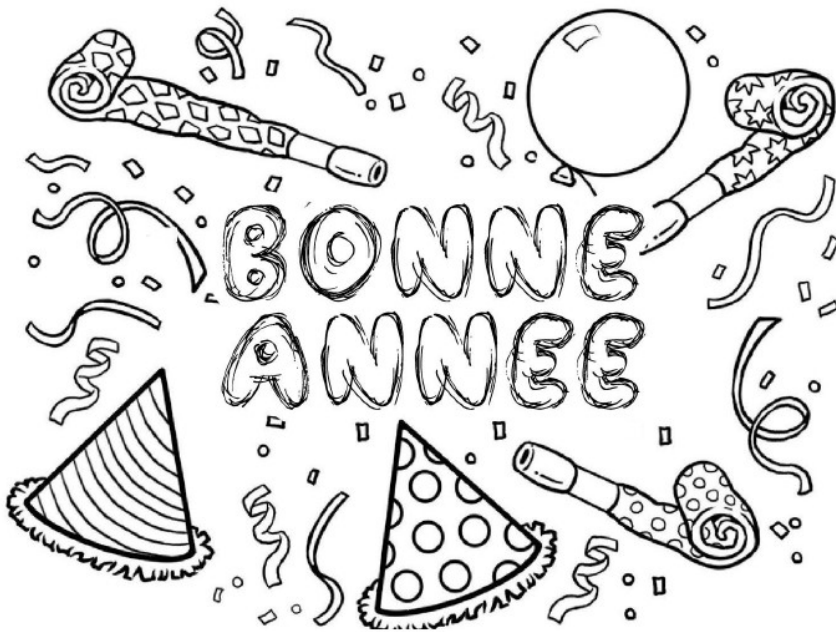
**Veillez SVP respecter les horaires de vos dépôts de vos ordures ménagères.**



**"NOUVEAUX ARRIVANTS"** DANS NOTRE COMMUNE,  
merci de vous faire connaître à l'accueil de notre mairie.



# Les divertissements du P'tit Journal



À vos crayons  
de  
coloriage !

M	L	N	Q	P	W	M	B	O	C	S	M	C	Z
A	S	T	A	D	E	A	L	A	U	J	N	U	B
I	B	Q	N	S	T	M	S	X	N	S	D	J	D
R	B	I	B	L	I	O	T	H	È	Q	U	E	C
I	O	O	R	B	E	C	O	L	E	C	U	Q	I
E	X	I	L	A	V	O	I	R	B	E	P	E	T
O	O	X	H	R	C	O	I	F	F	E	U	R	Y
V	Y	R	U	A	É	P	I	C	E	R	I	E	P
B	O	U	L	A	N	G	E	R	I	E	D	D	A
K	I	O	S	Q	U	E	R	K	Y	J	U	U	R
E	M	C	O	U	T	U	R	I	È	R	E	N	K
P	D	L	B	O	U	C	H	E	R	I	E	O	A
Z	F	L	E	U	R	I	S	T	E	A	Q	S	N
O	Z	C	H	P	H	A	R	M	A	C	I	E	K

Les mots cachés  
de Messei

BANQUE	BAR
BIBLIOTHÈQUE	BOUCHERIE
BOULANGERIE	CITYPARK
COIFFEUR	COUTURIÈRE
ÉCOLE	ÉPICERIE
FLEURISTE	KIOSQUE
LAVOIR	MAIRIE
PHARMACIE	STADE